

Evropsky významná lokalita

DĚVÍN

Tato publikace byla vydána v rámci projektu „Ochrana prioritních stanovišť travních porostů Jihomoravského kraje“, který je financován z programu LIFE Evropské unie, za podpory Ministerstva životního prostředí ČR.



Ministerstvo životního prostředí
České republiky



ČESKÝ SVAZ
OCHRÁNCŮ
PŘÍRODY



BOTANICKÝ
ÚSTAV AV ČR
v.v.i.



Kaprálov
mlýn

Projekt s názvem „**Ochrana prioritních stanovišť travních porostů Jihomoravského kraje**“ realizuje Základní organizace Českého svazu ochránců přírody ONYX spolu s těmito partnery: Botanický ústav Akademie věd ČR, v. v. i., Junák – český skaut, Kaprálovův mlýn, z.s. a Základní organizace Českého svazu ochránců přírody Vlašim.

Zkrácený název projektu zní **LIFE SouthMoravia** (kód LIFE18 NAT/CZ/000832), financován je z programu LIFE Evropské unie, za podpory Ministerstva životního prostředí ČR.

Projekt navazuje na naše předchozí práce v rámci programu LIFE, ale v mnohem větším měřítku a s vylepšenými postupy zahrnujícími pastvu a ekoturistiku, tak, aby výsledky byly ještě udržitelnější. Základním cílem projektu je vyvinout ucelený systém managementu stanovišť obnovením tradičních zemědělských postupů, zejména pastvy, zajištění významných sociálně-ekonomických přínosů z jejího obnovení, přispívat k rozvoji cestovního ruchu s aktivní účastí lokálních komunit včetně zvýšení konkurenceschopnosti místních zemědělců, demonstrace a replikace nových řešení v zájmových regionech.

Mezi hlavní aktivity patří obnova poškozených stanovišť travníků (odstraňování keřů, příprava lokalit pro udržitelné hospodaření), obnovení rozsáhlé pastvy jako nejvhodnějšího způsobu dlouhodobého managementu, likvidace invazivních rostlin, budování funkčního dobrovolnického systému včetně pravidelného ročního dobrovolnictví českých i zahraničních účastníků, zvyšování povědomí veřejnosti a klíčových účastníků o ochraně přírody formou seminářů, exkurzí a osvětových materiálů.

Projekt začal v září 2019 a poběží do prosince 2025, zlepší stav ochrany přírody v šesti jihomoravských lokalitách (Děvín, Stolová hora, Moravský Kras, Miroslavské kopce, Pouzdřanská step-Kolby, Stránská skála) a jedné středočeské (Žehuňsko).

Pro každou z těchto lokalit je zpracována samostatná e-publikace.

Tato je věnována evropsky významné lokalitě:

Děvín

Evropsky významná lokalita Děvín se nachází na nejvyšší a nejsevernější části Pavlovských vrchů v Jihomoravském kraji. EVL se překrývá s ptačí oblastí Pálava, většina území je chráněna jako Národní přírodní rezervace Děvín. Celá oblast je součástí CHKO Pálava.

Lokalita zahrnuje vápencový masiv s význačnými vrcholy Děvín (554 m. n. m.) a Děvičky (428 m. n. m.) a sousedící masiv Kotle (462 m. n. m., dvojevrchol v jižní části), které jsou od sebe odděleny hlubokým sedlem Soutěska. Tento celek je dominantním prvkem zvedajícím se s převýšením asi 390 m z okolní malebné pálavské krajiny, která je tvořena mozaikou lesních komplexů, zemědělsky využívaného území s převahou vinic, nivních biotopů v okolí řeky Dyje a historického osídlení.

V rámci ČR se jedná o unikátní společenstva na vápencovém bradle. Vrch je tvořen mozaikou skalních stepí, teplomilných travníků, křovin a lesů s teplomilnými společenstvy rostlin a živočichů. Z ochrannářského hlediska jsou významná přirozená bezlesí na prudkých svazích. Druhově bohatá společenstva jsou tvořena řadou chráněných druhů rostlin a živočichů. Lokalitu kromě tradičních ochrannářských problémů, jako je zarůstání křovinami či invazními druhy, trápí zvýšená návštěvnost a mufloní zvěř, která destruuje cenné travníky. Management je zaměřen na výřez křovin a pastvu. Aktuálním problémem je expanze borytu barvířského na jihovýchodních svazích, který se likviduje ručním vytrháváním.

Na následujících stránkách Vám představíme místní zajímavé či typické zástupce rostlinné i živočišné říše.

Boryt barvířský

Isatis tinctoria

Boryt je teplomilná rostlina z čeledi brukvovitých, která je podobná řepce nebo hořčici. Může být jednoletkou, dvouletou i trvalkou. Díky tlustému a dlouhému kořenu dokáže růst i ve skalním prostředí. Jeho původní domov je Středomoří, k nám se dostal ve 14. až 17. století.

Boryt barvířský je rostlinou dvou tváří. Na jedné straně užitečný pomocník – rostlina s antiseptickými účinky už v dávné minulosti užívaná k léčení ran a vředů, zároveň dříve velmi významná komodita využívaná v barvířství, kdy se pěstoval pro výrobu indigové modři jako levnější náhražka pravého indiga (jeho slovenský název zní farbovník obyčejný). Na straně druhé nepůvodní druh, který ohrožuje vzácná teplomilná společenstva vápencových svahů Pálavy.

Velký problém je s borytem na jižních svazích EVL Děvín. Na 23 hektarech expanduje do nejceněnějších suchých trávníků. Jeho likvidace je složitá a jedinou spolehlivou metodou je ruční vytrhávání, které umožňuje odstranit boryt bez následného ohrázení a vedlejších účinků. Boryt je třeba vytrhávat v poměrně krátkém časovém úseku mezi vykvetením (kdy je snadno k poznání díky výrazným žlutým květům) a vysemeněním, aby se postupně vyčerpala semenná banka z předchozích let. Postup je snadný: vytrhnout, ideálně i s kořenem, odhodit, nechat uschnout. Aby byla likvidace úspěšná, je potřeba ji zopakovat několik let po sobě. Likvidace borytu na Děvíně je jedním z cílů projektu LIFE SouthMoravia.



Drvodělka fialová

Xylocopa violacea

Drvodělka fialová je velká samotářská včela (tělo až 3 cm), kterou si snadno spletete se čmelákem, ale to jen na první pohled, liší se lesklým, méně ochmýřeným tělem. Je významným opylovačem, pylosběrný aparát má na zadních holeních, pyl a nektar také přenáší v trávicí trubici. Je to nápadný druh, pozornost upoutává hlavně tmavá (černá) barva těla, a tmavší křídla, která se za slunečního počasí lesknou kovově fialovomodře, což je v přírodě spíše ojedinělá barva. Samečkové mají lomená tykadla a předposlední dva články tykadla jsou nápadně žlutohnědé.

Patří mezi včely samotářky a hnízdí v chodbičkách vydlabaných ve ztrouchnivělém dřevě, v nichž budují komůrky ze sekretu slinných žláz, kam kladou vajíčka. Někdy se usadí v dutině stromu, jindy si zase ustele v dřevěném špalku. Přezimuje v různých škvírách ve stromech nebo ve zdi, aktivní bývá od prvních jarních dnů do konce září. Je to neškodný hmyz, který se člověku zpravidla vyhýbá.

Samečci drvodělky fialové si při prvním jarním oteplení vyhlídnou kvetoucí strom, který jim poskytuje potravu. Na vybraném stromě se obvykle sejde několik samečků, kteří vylučují pohlavně atraktivní látku, která upozorňuje samičky na jejich přítomnost. Drvodělka žije hlavně v teplejších přímořských oblastech, ale k vidění je stále častěji i u nás, přitom ještě v minulé generaci byla na seznamu kriticky ohrožených tuzemských druhů. Dokáže překonávat velké vzdálenosti, v důsledku globálního oteplování se hranice rozšíření drvodělek posunuje severním směrem.



Hlaváček jarní

Adonis vernalis

Latinský název hlaváčku odkazuje na bájného Adónise, který svou krásu dává na obdiv jen v hezké a slunné části roku a v zimě bdí v podsvětí. Nikdo z lidí se mu krásou nevyrovnal, ba ani nikdo z bohů! Svým nevšedním půvabem okouznil samotnou bohyni Afroditu. Sestupovala za ním na zem, a protože vášnivě holdoval lovu, z lásky mu pomáhala lovit zvěř v kyperských lesích. Vášně pro lov Adónise také zahubila, zemřel, když ho napadl divoký kanec, kterého postřelil. Plinius starší napsal, že hlaváček pak vyrostl z krve sličného Adónise.

Přívlastek jarní odkazuje na roční období, kdy se nejedna lokalita probarví hlaváčkem do žluta. Velké žluté květy hlaváčku zářící v bohatých trsech jsou těžko přehlédnutelné v dubnovém nebo květnovém jarním slunci. Květy s dvaceti světlými okvětními lístky a pěti kališními lístky dosahují až 8 cm v průměru. Jde o trvalku dorůstající kolem 10 cm výšky. Krom žlutých květů jsou pro ni charakteristické i zvláštní nadýchané jehličkovité listy. Po odkvetení semena hlaváčku rozšiřují mravenci.

Hlaváček jarní roste především na jižní Moravě, na Pálavě a na Hustopečsku, ale najdeme ho i na středočeských lokalitách. Kdysi byl považován za obtížnou rostlinu, neboť je jedovatý a způsoboval problémy pasoucím se zvířatům a v rostlinné výrobě se tak jedná o obtížný plevel. Intenzifikace zemědělství ho ale vytlačila do chráněných území. Dnes patří mezi ohrožené druhy rostlin.



Hvězdnice chlumní

Aster amellus

Hvězdnice chlumní je ohrožená rostlina slunných lesostepí a na suché stráni ji v létě nepřehlédnete. Je vysoká, fialově kvetoucí květina a má lehkou vůni po vanilce. Slovenský název je astra kopcová, v Česku ale ubývá kopců, kde by mohla růst. Potřebuje slunce nad hlavou, volné místo v trávě kolem sebe a vápnitou půdu pod nohama.

Jedná se o pozdně kvetoucího zástupce čeledi hvězdicovité, který má fialové (světle i temně) květy se žlutým středem. Po odkvětu zůstávají na rostlině ještě do začátku zimy drobné nažky s chmýřím.

Hvězdnice roste na teplomilných stanovištích – výslunných stráních, stepních loukách, okrajích lesů, mezích, na půdách zásaditých, kamenitých, s mělkým profilem, výhřevných, v pásmu od nížin až do podhůří (až do výšky 700 m n. m.). Daří se jí v místech, kde probíhá mozaiková seč a vynechávány jsou partie, které zůstanou rok až dva nepokoseny.

Dříve se hvězdnice využívala do kytic a různých vazeb. Používaná v kultivarech jako okrasný druh je známá jako astříčka. V české přírodě se vyskytuje velice dlouho, je zde původní, ale jak se z krajiny vytrácejí její vhodná stanoviště, tak s nimi mizí i tento ozdobný druh, proto patří mezi chráněné rostliny

Dřívější druhový název je Vergilova, protože samotný slavný básník římský Vergilius tuto astru zmiňuje ve Zpěvech rolnických.



Jasoň dymnivkový

Parnassius mnemosyne

Patří mezi nejvíce ohrožené druhy motýlů, byť se jedná o nenápadného motýla podobného běláskovi ovocnému. Dle zákona je řazen ke kriticky ohroženým druhům. Jeho ochrana má možnou nejvyšší prioritu, neboť v současnosti dochází na našem území k jeho vymírání.

Jasoň dymnivkový má rozpětí křídel 5,5–7,0 cm, křídla jsou bílá s černými žilkami. Na předních křídlech se nacházejí dvě černé skvrny a jejich vnější okraj je při zavřených křídlech černě poprášený. Rovněž je černě poprášen vnitřní okraj zadních křídel. Samice je větší než samec. Housenka je tmavá až černá se dvěma řadami červených, žlutě lemovaných skvrn.

Vyžaduje specifické prostředí světlých „řídkolesů“ s enklávami světlin a lesních lemů. Je nutné, aby se zde vyskytovalo úměrné množství keřů, na kterých na samičky čekají samečky. Klíčovou rostlinou těchto motýlů jsou dymnivky – dutá, plná i nízká. Samička po oplodnění klade vajíčka na uvadající dymnivky. Vajíčka přezimují a na jaro se v čerstvých dymnivkách líhnou larvy, které se rostlinami živí. Nedostatek živných rostlin je dalším faktorem poklesu jednotlivých populací. Larvální vývoj probíhá opět na otevřených světlinách. V případě narušení vazby les – bezlesí dochází k poklesu počtu jedinců a nemožnosti se dále rozmnožovat. Řešením je obnova původního hospodaření v lesích – lesní pastva, pařezinování, prosvětlování porostů, údržba světlin (mozaiková seč, redukce křovin).



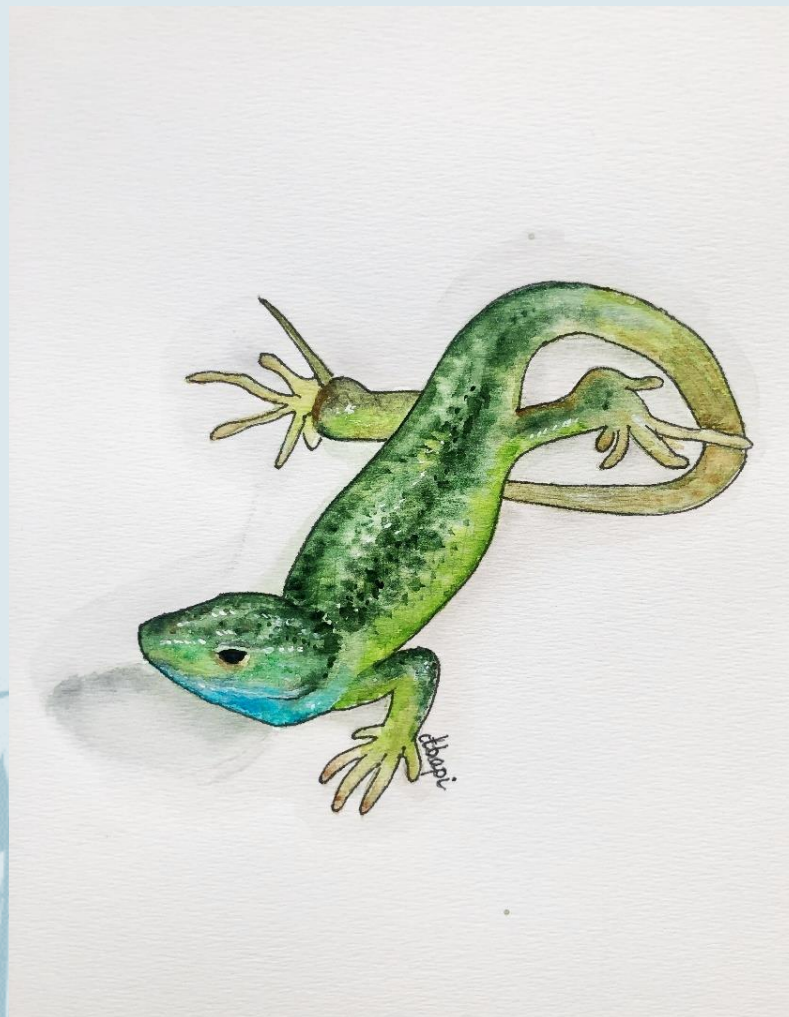
Ještěrka zelená

Lacerta viridis

Naše největší ještěrka, dorůstající až do velikosti 40 cm. Pokud má živočich stále původní ocas, je vždy více než dvakrát větší než tělo. Po zimování jsou jedinci zbarveni žlutě a po první svléknutí se vybarvují do intenzivní zelené barvy. U dospělých samců se v této době barví hrdlo do modra až fialova. Samci mají hřbet zelený až žlutozelený. Mohou se objevit i černé či žlutavé tečky. Břicho je většinou žluté. Samice většinou jednobarevně zelené, někdy v kombinaci s hnědou. Ještěrka zelená má protáhle kuželovitý tvar hlavy, frontale má charakteristický tvar připomínající zvon.

Jedná se o naturový druh, který se v ČR vyskytuje na okraji svého výskytu, takže jsou jeho populace ohroženy i nepříznivým počasím. Nejčastěji je však tato ještěrka ohrožena změnami a zánikem vhodných biotopů. Ještěrka zelená osídluje biotopy lesostepního charakteru a dobře osluněná místa s příhodnými úkryty a vhodnou vlhkostí (suché, slunečné křovinaté stráně, údolí okolo velkých řek, skály, příkopy cest, staré sady a zahrady, železniční násypy, extenzivně využívané pastviny). Preferuje lokality, jejichž terén nebo vegetace jsou členité.

Objevuje se zpravidla až koncem března a období aktivity končí již v září. Mláďata se líhnou v srpnu a v září. Zimuje v zemních úkrytech, ve skalních štěrbinách nebo i v dutinách stromů. V Česku je chráněna zákonem jako kriticky ohrožený druh.



Kavyl Ivanův

Stipa pennata

Těž kavyl pěřitý, pernatý nebo vousy svatého Ivana, což byl první poustevník v Čechách, který dle pověsti žil v 9. století v dnešním Svatém Janu pod Skalou. V době květu připomínají kavylky opravdu vousy poustevníka. Dříve se dokonce obilky sbíraly a v rámci Ivanského kultu také prodávaly jako liturgický předmět. Pro jeho těsné sepětí s přírodou se k svatému Ivanovi jako svému patronu hlásí i někteří ekologičtí aktivisté.

Kavyl Ivanův je typický zástupce stepních trav s dlouhými obilkami. Ty jsou tvořeny samotnými semenem (zrnem) a dlouhým pérem (pernatá osina může být až 35 cm dlouhá), které pomáhá k tomu, aby se mohlo zrnko šířit větrem. Na konci semene je ostrá špička s mikroskopickými háčky a závitky. Po dopadu na zem se díky změnám vlhkosti zavrtává semínko do půdy; k tomu mu opět pomáhá pérko. Na východoevropských stepích jsou dokonce doložena zranění pasoucích se ovcí, kterým ostré obilky kavylů takto pronikly do kůže.

Kavylky s oblibou rostou na otevřených výslunných stanovištích v kontinentálních oblastech, kde se alespoň ostrůvkovitě udrželo bezlesí nepřerušeno od poslední doby ledové. Na Pálavě najdeme nejen kavylky Ivanův, sličný a vláskovitý, ale také velmi vzácný kavyl skalní, který v celé České republice roste pouze na Svatém kopečku, kde byl nalezen až v 90. letech 20. století, při společné exkurzi českých a rakouských botaniků.



Koniklec velkokvětý

Pulsatilla grandis

Středoevropský endemit, který v ČR najdeme jen na jihu Moravy. Ještě před tím, než stihne vyrůst tráva a vyšší byliny, z holé země rozkvetou v malých trsech světle fialové květy zvonkovitého tvaru, které patří silně ohroženým koniklecům velkokvětým. Rostliny pokrývají jemné bílé chloupky, díky kterým koniklece (hlavně brzy ráno ještě s kapičkami rosy) vypadají opravdu nádherně. Ani dozrálé semeníky nepostrádají díky bílému ochmýření určitou elegancí.

Koniklec původně rostl na slunných, suchých, a především vápencových stráních, mezích a okrajích polí. Po jejich likvidaci se koniklece rozšířily na původních pastvinách a polích. Vždy bude ale zástupcem stepních trávníků (najdeme ale ekotyp, který roste i na skalách nebo kamenech). Kvete od již od půlky března do května, v některých letech se květy objevují ještě i v září.

Protože je extrémně hořký, zvířata se mu vyhýbají a on má možnost bez problémů zakvést a vysemenit se. Po vypadání semen většina nadzemní části umírá a zatahuje se do podzemních hlíz. Na povrchu se vyskytují lístky podobné kakostům.

V minulosti se koniklec používal v léčitelství, jeho kořen údajně spolehlivě zaháněl morovou nákazu. Koniklec je vysoce jedovatý, vytváří srdeční toxiny a oxytoxiny, zpomalující srdeční tep. Požití vede k snížení krevního tlaku, hypotenzi a komatu.



Kosatec skalní písečný

Iris humilis subsp. arenaria

Kosatec písečný je nízká bylina suchých travnatých nebo kamenitých strání, která brzy z jara rozkvétá světle žlutými květy. Patří k původním druhům české květeny. Je přibližně 10 centimetrů vysoký, přičemž velkou část tvoří dva žluté květy. Jeden z kvítků bývá vždy neplodný. Velikost a tvar květu je variabilní. Kvete velmi krátce – doba od rozpuštění do odkvětu trvá jeden den, otvírá se ráno a v pozdním odpoledni se již trvale uzavírá. Některé zdroje dokonce uvádí, že kosatec kvete jen kolem devíti hodin a pak hyne. Rostliny rozkvétají postupně, obvyklá doba kvetení je na konci dubna nebo počátkem května, kdy hmyzím opylovačům poskytují dostatek nektaru.

Kosatec je vázaný na skalní a kamenité stepi na vápencích, na osluněných a teplých stanovištích s nezapojenou nebo velmi nízkou okolní vegetací. Vyžaduje hodně slunce, nesnáší stín, preferuje méně živné půdy, vyhledává stanoviště, která jsou tvořena písčítým nebo jemnějším substrátem. Vyskytuje se převážně na místech, která byla v minulosti často spásána.

V odborné literatuře je uváděn jako endemit Panonské oblasti. Na Pálavě ho najdeme například na Děvíně nebo na Stolové hoře. V ČR ho řadíme mezi kriticky ohrožené. Je také evropsky významným druhem.



Otakárek fenyklový

Papilio machaon

Otakárek fenyklový je poměrně velký druh motýla (rozpětí křídel má kolem 8 cm). Na křídlech jsou patrné ostruhy (blízký příbuzní otakárek ovocný je má výrazně delší).

Je zástupcem otevřených ploch, jako jsou stepi, louky, postagrární lada nebo raně sukcesní stádia. Živnou rostlinou housek jsou zástupci čeledi miříkovitých, zejména mrkev, kmín, fenykl, kopr. Samičky na tyto živné rostliny kladou vajíčka.

Příbuzný druh otakárek ovocný (*Iphiclides podalirius* L.) má rozpětí křídel kolem 7 cm. Na křídlech jsou patrné dlouhé ostruhy. Létá velmi rychle a je aktivní během slunečního dne. Housenky se živí na dřevinách z čeledi růžovitých, zejména hlohy a slivoně.

Otakárek vyhledává slunné biotopy se zastoupením živných dřevin – stepi, lesní okraje, kamenolomy, stráně, extenzivní ovocné sady. Pro svůj život potřebuje přesný poměr dřevin a volných ploch.

V případě zarůstání krajiny otakárci mizí. V sadech, kde se často vyskytují, doplácí na nadměrnou chemizaci a nedostatek vzrostlých stromů. Pro jejich udržení je nutné ponechat lesostepní charakter stanovišť, vhodná je extenzivní pastva koz, nemusí škodit ani maloplošné vypalování zapojených křovin.

Otakárci patří mezi klenoty naší fauny. Otakárek fenyklový i ovocný jsou zákonem chráněny jako ohrožený druh.



Pajasan žláznatý

Ailanthus altissima

Pajasan žláznatý, v dospělosti statný až 25 metrů vysoký strom, patří do čeledi simarubovitých rostlin, stejně jako řada tropických dřevin. Pochází ze severovýchodní Číny a do Evropy se dostal přes okrasné zahrady v druhé polovině 20. století. Postupně se ale rozšířil do volné krajiny a dnes patří mezi jedny z nejnebezpečnějších invazních druhů na světě.

Pajasan je vitální, rychlerostoucí a nenáročná teplomilná dřevina, která odolává suchu, mírnému zasolení a emisím. Jeho koncové větve jsou sytě oranžově žluté, borka starších exemplářů je hladká s výraznými podélnými bílými jizvami a tmavě zelené lichozpeřené listy po rozemnutí prsty silně nepříjemně zapáchají po myšíně.

Daří se mu ve všech typech biotopů, včetně těch extrémních (mokřady, skály). Mezi taková stanoviště patří i stepi. Dokáže se velmi dobře rozmnožovat pomocí semen i kořenů. Ostatní vegetaci vytlačuje zastíněním a toxickými látkami, které vypouští do půdy.

Jeho likvidace je možná pouze pomocí herbicidu. Pozitivní význam je minimální. Jako palivo není vhodný, protože obsahuje velké množství terpenů. V sadovnictví je problém s jeho krátkověkostí a nízkou stabilitou – kořeny často uhnívají a nadzemní části jsou velmi křehké. Protože dokáže růst opravdu kdekoliv, zvládne prorůst betonem nebo zdmi a ničí tak i budovy.



Písečnice velkokvětá

Arenaria grandiflora

Kriticky ohrožený druh rostliny, jejíž jediná lokalita v České republice je územně chráněná v rámci Národní přírodní rezervace Děvín-Kotel-Soutěska (Chráněná krajinná oblast Pálava). Na skále nad Soutěskou vytváří písečnice velkokvětá polštáře s řadou bílých kvítků, které jsou vzdálené přes sto kilometrů od jejich nejbližších nalezišť v předhůří Alp. Výskyt se v současnosti jeví jako stabilní, potenciální nebezpečí představuje snad jen vysoká míra turismu a s ní spojený sešlap.

Dřívější název je skalnatka. Je to přísný petrofyt a kalcifyt – roste pouze na vápencových kamenech, ve skalách, skalních štěrbinách, v pásmu pahorkatin. Miluje slunce a nesnáší zastínění okolní vegetací, takže po skončení doby ledové a nástupu lesa dokázaly přežít tyto rostliny pouze na přirozeně bezlesých, tzv. reliktních stanovištích.

Písečnice velkokvětá kvete od května do června, její výška je něco málo přes 15 cm, tvoří bohaté trsy rozvětvených lodyh s plstnatými listy. Pěticípá koruna je bílá, s dlouhými tyčinkami, dvakrát delšími než kališní lístky.

K nám se tento druh dostal v dobách ledových. Patří mezi unikátní druhy a její nejpřísnější ochrana má svůj nepopiratelný důvod.



Přástevník kostivalový

Callimorpha quadripunctaria

Přástevník kostivalový patří mezi noční motýly, nicméně má jak denní, tak i noční aktivitu. V noci je možné přilákat poletující dospělé na světlo. Během dne nejčastěji létá za suchého slunného počasí, kdy poletuje prudkým letem. Jedná se o poměrně plachého motýla.

Má velmi pestrá křídla. Spodní pár je oranžový s černými pruhy, horní pár křídel je krémový s výrazným tygrovaným vzorem. Zadeček přástevníka je rovněž oranžový s řadou drobných černých teček táhnoucích se po hřbetě. Sameček i samička jsou na pohled stejní.

Velikost dospělé se pohybuje v rozmezí mezi pěti až šesti centimetry. Orientuje se na několik živých rostlin, např. šalvěje, hluchavky, mateřídoušky. Na zimu a brzy na jaře se housenky živí listy zimolezu nebo lísky. Dospělci sají nektar nejčastěji z byliny sadce konopáče.

V Česku se přástevník vyskytuje převážně v teplých oblastech. Dává přednost suchým trávníkům a skalním stepím. Patří k ohroženým druhům, zároveň je to evropsky významný druh s prioritní ochranou. Velké ohrožení pro něj představuje zarůstání krajiny, úbytek živých a kvetoucích bylin.



Roháč obecný

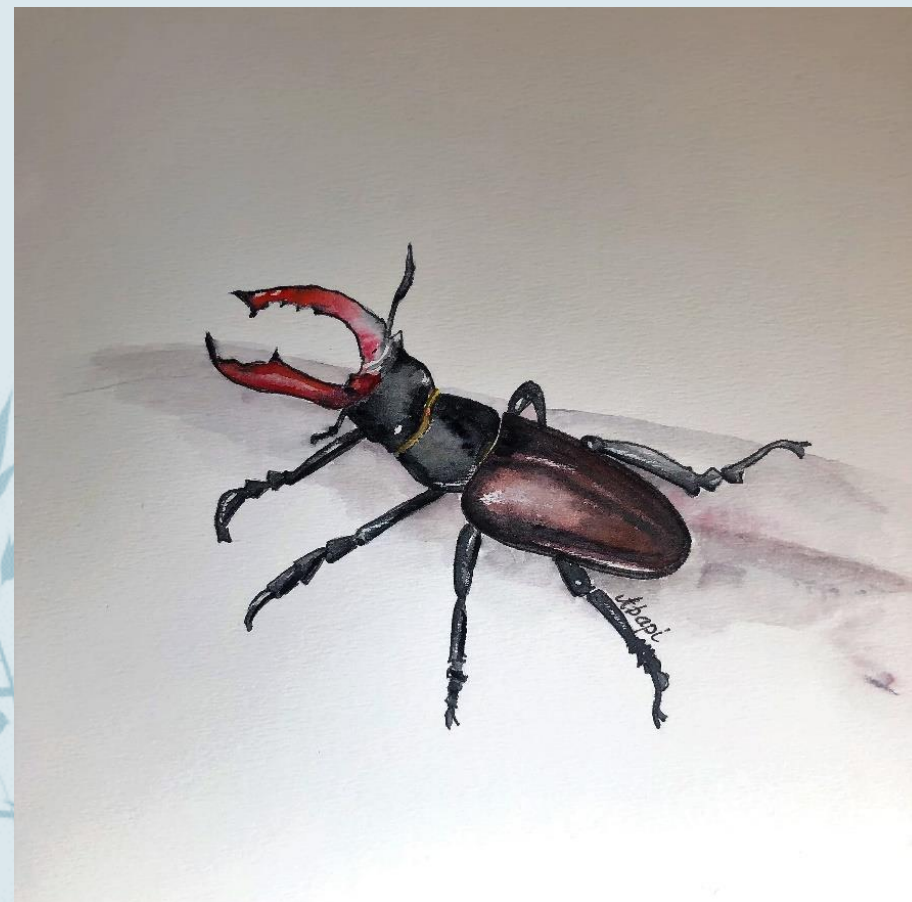
Lucanus cervus

Jeden z největších a nejznámějších brouků u nás. Na mnohých lokalitách bývá označován jako vlajkový druh.

Samci mají větší kusadla a jsou i celkově větší než samice. Ačkoliv samčí kusadla vypadají hrozivěji, jsou příliš slabá na to, aby ublížila. Naopak menší kusadla samice mohou způsobit bolestivé kousnutí. Samčí kusadla se podobají paroží jelena a brouci je používají stejně jako jeleni k zápasu mezi sebou a také si jimi přidržují samici při páření. Podoba kusadel s parožím dala tomuto brouku vědecké i obecné jméno v mnoha jazycích (např. anglicky Stag beetle, německy Hirschkäfer).

Roháč je vázaný na lesní biotopy teplých částí naší republiky. S ubýváním vhodných lokalit došlo k postupnému snížení jeho populace. Pro svůj vývoj potřebuje trouchnivějící dřevo, staré pařezy, pahýly a torza stromů. Larva se živí saproxylicky – je vázána na mrtvé dřevo, kde žije až šest let, než se zakuklí. Dospělí brouci žijí pouze několik měsíců a živí se nektarem a šťávou rostlin. Létají za soumraku a jejich pomalý let je doprovázen charakteristickým hluboce bzučivým zvukem.

Roháč obecný je ohroženým druhem naší fauny a je také evropsky významným druhem. Jeho populaci prospívá přírodě bližší hospodaření v lesích, důležité je ponechávat v porostu mrtvé a dožívající stromy a udržovat světlé lesy.



Sasanka lesní

Anemone sylvatica

Sasanka je společně s koniklecem vývojově nejstarší rod vyšší rostlin. Po staru je sasanka uváděna jako sasankovka, větrnice, zkráceně také sasa nebo sisi.

V případě sasanky lesní se jedná o velmi paradoxní druh sasanky. Oproti sasance hajní nebo sasance pryskyřníkovité neroste v lese. Najdeme ji spíše přímo na loukách nebo okrajích luk – konkrétně v suchých trávnících, na výslunných stráních i v lemech lesů a na lesních světlinách. Roste převážně na vápenci, v pásmu od nížiny do podhůří, v teplejších oblastech se vyskytuje roztroušeně, jinak ojedinelé.

Oproti dobře známé sasance hajní je tato podstatně vyšší, s poměrně velkými plnými bílými květy 5-7 cm v průměru. Má však řadu kultivarů včetně vyšlechtěných podob s obrovskými květy. Kvete v květnu a červnu. Dlouhé stonky květů se v noci a při zamračeném počasí sklánějí k zemi, tak jsou tyčinky i semeníky dobře chráněny před rosou a deštěm. Plody (nažky) nesou přívěsek, jenž obsahuje lákavé a výživné látky pro mravence – ti se tak starají o efektivní rozšiřování plodů.

Před několika desetiletími bývala sasanka lesní na jižní Moravě i v některých oblastech Čech poměrně hojná, v současnosti patří k silně ohroženým druhům naší květeny. Velké nebezpečí pro ni představuje zánik přirozených biotopů, chemizace prostředí a vyrývání skalničkáři.



Šalvěj etiopská

Salvia aethiopsis

Kriticky ohrožená rostlina, jejíž hlavní těžiště výskytu je na jižní Moravě. Pálava je pravděpodobně v rámci jejího areálu nejsevernější hranici výskytu (avšak v minulosti byly nalezeny exempláře v Chrlcích u Brna a dokonce u Mělníka). Je jednou z více než deseti druhů šalvějí rostoucích volně v české přírodě, kde je původním druhem.

Může být až jeden metr vysoká, je bohatě větvená. Kvete v období května a června. Semena-tvrdky mají dužnatý přívěsek (tzv. masíčko – elaiozóm), který obsahuje výživné látky pro růst. Toho využívají mravenci, kteří semena sbírají a zároveň roznášejí do okolí. V prvním roce vyrůstá ze semene pouze listová růžice a teprve druhým se z ní vyvine lodyha s květy. Protože je rostlinou monokarpickou, tj. plodí jednou za život, po vytvoření plodů většinou usychá. Některé jedince však na kořenu ve druhém vegetačním roce vytvoří nový pupen, ze kterého následným rokem vyraší nová lodyha, a rostlina se chová jako trvalka.

Roste v teplomilných trávnících v blízkosti skal. Svědčí jí propustná, hlinitá i slabě kamenitá, zásaditá až neutrální půda bohatá na živiny a suché stanoviště situované na plném slunci.

Její význam je především ochranný – jedná se o cenný a mizející druh naší přírody.



Třemdava bílá

Dictamnus albus

Patří do čeledi routovité, kam patří i citrusy. Je to jediná rostlina této čeledi, která roste volně v české přírodě. Podobnost naleznete ve chvíli, kdy si k třemdavě přičichnete – jakmile ucítíte citronově jemnou vůni jejích květů, již o příbuznosti s citrusy nebudete pochybovat. Ovšem čichat zpovzdálí! Za slunečného dne stačí neopatrný dotek a už můžete vyhlížet nehezské puchýře, podobně jako od bolševníku nebo medúzy. U citlivých osob totiž může po kontaktu se silicí vzniknout na kůži alergická fotosenzibilita, kůže se stane citlivou na ultrafialové paprsky a vytvoří se na ní špatně se hojící puchýře s následnými jizvami.

Za zvláště horkého dne se aromatické silice z lodyhy a listů třemdavy intenzivně vypařují a je možno je zapálit i sirkou nebo se stane, že rostlina sama vzplane, proto se jí lidově říká (biblický) ohnivý nebo také Mojžíšův keř.

Třemdavy kvetou vrcholovými hrozný krásně růžových květů jemného barevného nádechu s výrazným temně purpurovým žilkováním. Český i latinský název bílá (albus) tedy nemá původ v barvě květů, ale v barvě dřevnatého kořene, který se dříve hojně využíval v lidovém léčitelství. Je to vytrvalá, poměrně statná, avšak pomalu rostoucí bylina, 40–100 cm vysoká.

Třemdava se používala v léčitelství (proti střevním parazitům, proti moru a k podpoře menstruace) i v okrasném zahradnictví.

Je to častý zástupce stepí, lesostepí, lesních lemů a panonských doubrav teplejších oblastí. Chráněna je zákonem jako silně ohrožený druh.



Vlha pestrá

Merops apiaster

Létající klenot české krajiny. Když někdo poprvé uvidí vlhu pestrou, řekne si: „papoušek“. Patří ale do řádu srostloprstých, kam kromě vlastní čeledi vlhovitých patří také ledňáček, dudek chocholatý nebo mandelík hajní. Naprostá většina příslušníků tohoto řádu je velmi pestře zbarvena a centrum jejich rozšíření leží v tropických oblastech. Vlhy jsou neobyčejně barevní ptáci. Charakteristický je delší zobák a do špičky prodloužená středová ocasní pera. Svrchu v přední polovině zbarvena hnědě, v zadní zlatožlutě; zespodu modrozelená se žlutým, zdola tmavě lemovaným hrdlem; přes oko je černá páska, čelo bílé a modrozelené. Na rozdíl od papoušků nemluví, říká se o nich, že je vlízivčné a ornitologové je poznají podle jejich typického zvuku „prrvit“.

Vlhy u nás poprvé zahnízdily v roce 1952 u Lednice na Moravě. Staví si hnízda v koloniích, ale hnízdit mohou i jednotlivé páry. K zahnízdění vlhy vyžadují kolmé svahy bez vegetace, v nichž si vyhrabávají hnízdní nory. Jižní Morava je pro ně výhodná, protože se zde nachází různé otevřené plochy sprašových stěn, zeminů a pískoven. Na vyhloubení hnízdní nory i na krmení mláďat se u vlhy pestré podílejí oba rodiče. Vlha je přísně tažný pták, z našich hnízdišť odlétá do zimovišť v tropické Africe. I za tahu se projevují její vynikající letecké schopnosti, vlha za den urazí i 500 km.

Asi polovinu potravy vlh tvoří blanokřídlý hmyz jako vosy, sršně, čmeláci a včely, ale také vážky. Živí se dravě hmyzem, který chytají za letu. Vlha dokáže nachytat za den až 250 jedinců hmyzu včetně včel, proto je ve velké nelibosti včelařů. Patří mezi silně ohrožené druhy.



Vstavač nachový

Orchis purpurea

Vstavač nachový patří mezi naše nejvíce variabilní orchideje. To je patrné především ve tvaru a barvě květů, která může přecházet od bílé až po temně fialovou. Kvete v květnu a červnu a voní po kumarinu, pro který je typická vůně usušeného sena. Určitě jej nepřehlédnete, má totiž mezi českými orchidejemi další unikát – je z nich jednoznačně největší, výjimkou nejsou rostliny vysoké 1 m.

V zemi má dvě kulovité až vejčité hlízky, které jsou pro svůj tvar objektem mnoha pověr. Už jména rostlin vstavač, tořič a Orchis (řecky varle) ukazují na to, jaké představy se k vstavačovitým rostlinám váží. Anglický název vstavače nachového je Lady Orchid (dámská orchidej), což v těchto souvislostech dostává lehce pikantní nádech... Vstavači jsou přisuzovány afrodisiakální účinky, které údajně poskytují sušené podzemní hlízy.

Roste v prosvětlených hájích, především v porostech se sušší a vápenatou půdou. Vyskytuje se na území Moravy i Čech. Výskyt vstavače nachového se často kryje s lokalitami vstavače vojenského (*Orchis militaris*), se kterým se kříží. Vzniká tak celá řada kříženců a přechodných typů s plynulým přechodem mezi oběma druhy.

Vstavače negativně reagují na znečištění z agrochemikálií. Proto jsou dnes vytlačeny do rezervací a přírodních památek. Patří mezi kriticky ohrožené druhy naší květeny.



Vstavač vojenský

Orchis militaris

Dříve patřil u nás k poměrně častým druhům vstavačů, velice markantně ale mizí z mnoha svých původních stanovišť. Je to zástupce světlých lesostepí na spraších nebo pískovco-jílovitých půdách. Nemá rád zástin, přesto vyžaduje ve své blízkosti křoviny.

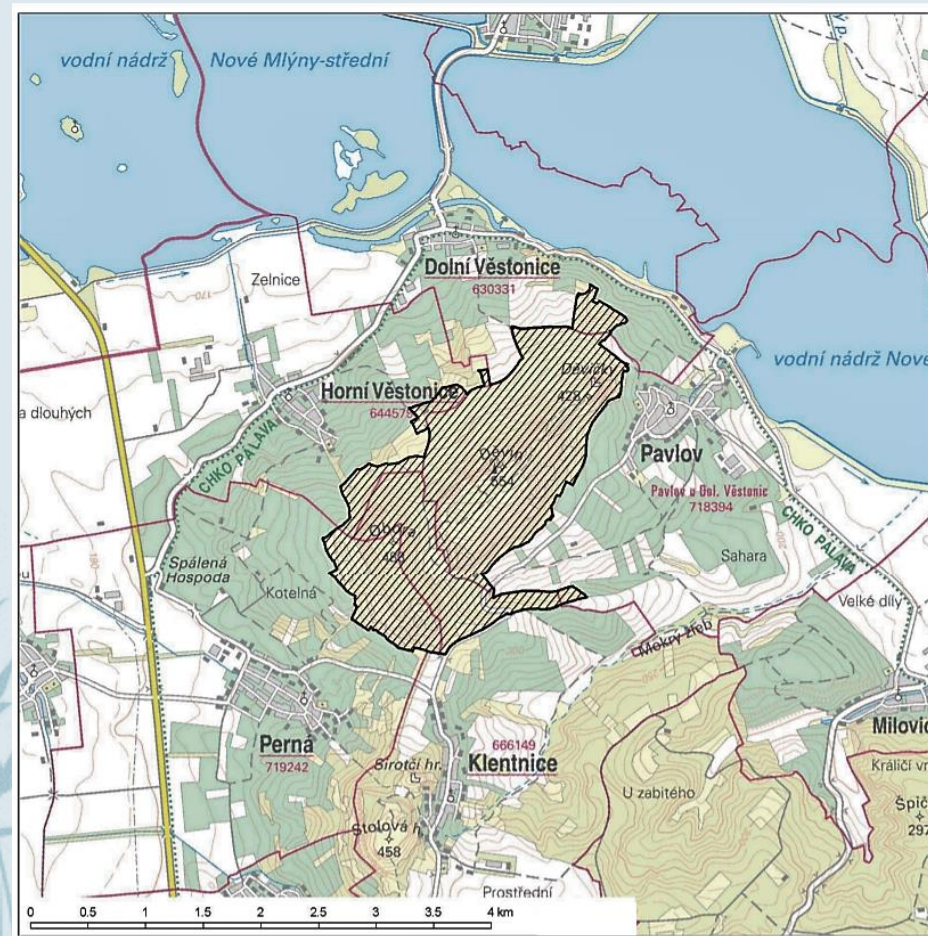
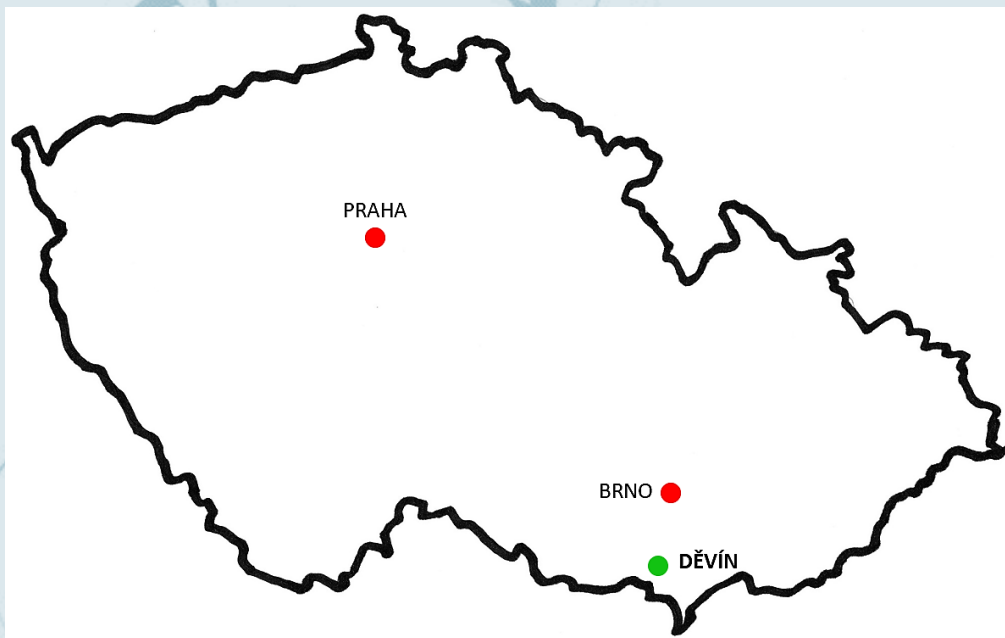
Statná rostlina s lodyhou vysokou téměř půl metru kvete v květnu a červnu. Květy jsou fialové s bílými nádechy, z vnitřní strany jsou květy kroupnaté (někdy může kvést i bíle). Atraktivní květy připomínají svým tvarem postavu rozkročeného vojáka s přilbou, odtud také pochází jeho druhové jméno "vojenský", dříve přilbonosný. Při uvadání rostlina voní kumarinem (sladká, snadno rozpoznatelná vůně jakoby čerstvě pokosené trávy), který má vlastnosti potlačující chuť, což má za účel omezit nápor pasoucích se zvířat. Vstavač vojenský je rostlinou s dlouhým vývojem, od klíčení semene po vyrašení prvních listů nad zem uběhnou průměrně čtyři roky a stejně dlouho trvá, než se objeví první květy. Za příznivých podmínek se jedinec může dožít i patnácti let.

Nejvíce jsou vstavače ohrožovány sukcesí způsobenou změnou v zemědělském hospodaření v druhé polovině 20. století. Mnoho otevřených travnatých míst, kde se pravidelně vyskytovaly, přestalo být spásáno a koseno, zarostlo býlím a křovinami. Patří mezi kriticky ohrožené druhy naší květeny.

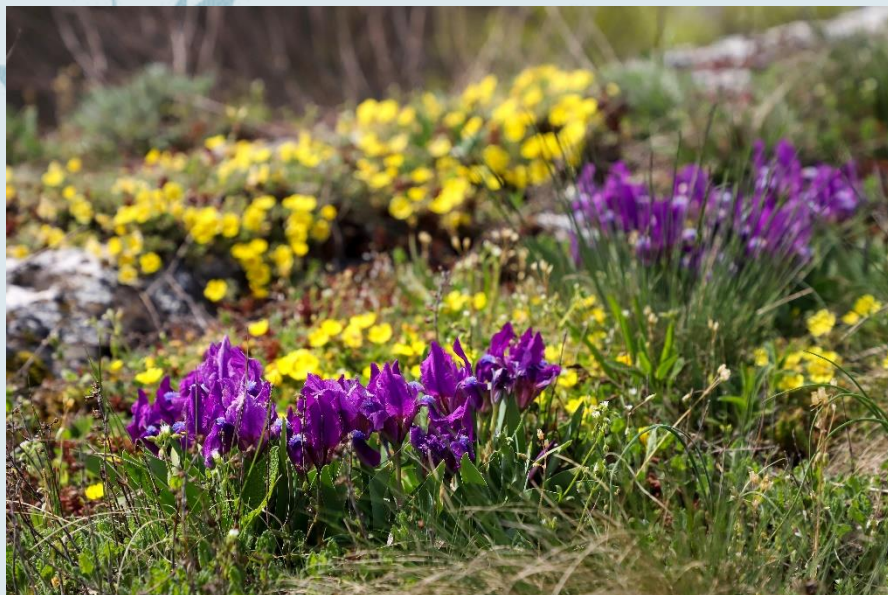


EVL Děvín najdete zde:

<https://mapy.cz/s/rodanuhuda>



Fotogalerie:



Kosatec nízký



Hlaváček jarní



Pryšec mnohobarvý



Písečnice velkokvětá



Boryt barvířský



„Borytobraní“



Boryt barvířský po ručním vytržení včetně kořenů



Vytrhávání borytu barvířského



Violka trojbarevná skalní



Mochna písečná



Tařice skalní

Naše stopy,
pestré stepi.

Text publikace: Vilém Jurek, Ivana Mariánková, Pavel Pechoušek

Fotografie: František Jaskula, archiv ZO ČSOP ONYX

Ilustrace: Petra Fügnerová

ZO ČSOP ONYX, 2021

www.csoponyx.cz

