

Evropsky významná lokalita

MORAVSKÝ KRAS

Tato publikace byla vydána v rámci projektu „Ochrana prioritních stanovišť travních porostů Jihomoravského kraje“, který je financován z programu LIFE Evropské unie, za podpory Ministerstva životního prostředí ČR.



Ministerstvo životního prostředí
České republiky



ČESKÝ SVAZ
OCHRÁNCŮ
PŘÍRODY



BOTANICKÝ
ÚSTAV AV ČR
v.v.i.



Kaprálov
mlýn

Projekt s názvem „**Ochrana prioritních stanovišť travních porostů Jihomoravského kraje**“ realizuje Základní organizace Českého svazu ochránců přírody ONYX spolu s těmito partnery: Botanický ústav Akademie věd ČR, v. v. i., Junák – český skaut, Kaprálovův mlýn, z.s. a Základní organizace Českého svazu ochránců přírody Vlašim.

Zkrácený název projektu zní **LIFE SouthMoravia** (kód LIFE18 NAT/CZ/000832), financován je z programu LIFE Evropské unie, za podpory Ministerstva životního prostředí ČR.

Projekt navazuje na naše předchozí práce v rámci programu LIFE, ale v mnohem větším měřítku a s vylepšenými postupy zahrnujícími pastvu a ekoturistiku, tak, aby výsledky byly ještě udržitelnější. Základním cílem projektu je vyvinout ucelený systém managementu stanovišť obnovením tradičních zemědělských postupů, zejména pastvy, zajištění významných sociálně-ekonomických přínosů z jejího obnovení, přispívat k rozvoji cestovního ruchu s aktivní účastí lokálních komunit včetně zvýšení konkurenceschopnosti místních zemědělců, demonstrace a replikace nových řešení v zájmových regionech.

Mezi hlavní aktivity patří obnova poškozených stanovišť trávníků (odstraňování keřů, příprava lokalit pro udržitelné hospodaření), obnovení rozsáhlé pastvy jako nejvhodnějšího způsobu dlouhodobého managementu, likvidace invazivních rostlin, budování funkčního dobrovolnického systému včetně pravidelného ročního dobrovolnictví českých i zahraničních účastníků, zvyšování povědomí veřejnosti a klíčových účastníků o ochraně přírody formou seminářů, exkurzí a osvětových materiálů.

Projekt začal v září 2019 a poběží do prosince 2025, zlepší stav ochrany přírody v šesti jihomoravských lokalitách (Děvín, Stolová hora, Moravský Kras, Miroslavské kopce, Pouzdřanská step-Kolby, Stránská skála) a jedné středočeské (Žehuňsko).

Pro každou z těchto lokalit je zpracována samostatná e-publikace.

Tato je věnována evropsky významné lokalitě:

Moravský kras

EVL Moravský kras tvoří rozsáhlé území, které prakticky celé leží na devonských vápencích. EVL zaujímá většinu plochy CHKO Moravský kras (a pokrývá naprostou většinu přírodních biotopů CHKO) a částečně CHKO přesahuje.

Moravský kras je různorodou harmonicky utvářenou krajinou s charakteristickým reliéfem. Přírodní hodnoty představuje zejména jedinečný soubor povrchových i podzemních krasových jevů jako základ typického rázu krajiny a pestré škály druhově bohatých přirozených a polopřirozených společenstev s významnými druhy (předmětem ochrany EVL jsou 4 druhy rostlin, 8 druhů živočichů a 14 přírodních stanovišť). Na svazích a výslunných lokalitách se zachovala bohatá xerothermní společenstva. Území je poměrně silně porostlé lesem.

Na takových typech biotopů je potřeba udržovat rozvolněné plochy s menším zastoupením dřevinné vegetace. To docílíme redukcí křovin a extenzivní pastvou ovcí a koz. Mezi další managementová opatření se počítá také mozaiková seč. Nejohroženější jsou stepní společenstva, která mohou být invazí dřevin, především akátu, vzácněji i borovice černé, naprosto zničena. Ochrannářským problémem jsou i masivně se šířící původní druhy, označované jako expanzivní, např. jasan ztepilý a třtina křovištní.

Většina cenných lokalit je dobře zpřístupněna značenými turistickými stezkami. Časté jsou vstupy a pohyb návštěvníků mimo naučnou stezku a turistické trasy. Nešvarem jsou vyšlapané pěšiny k portálům jeskyní ve svazích.

Na následujících stránkách Vám představíme místní zajímavé či typické zástupce rostlinné i živočišné říše.

Hadinec červený

Echium maculatum L.

Stepní rostlina, nápadná svým dlouhým červeno-fialovým květenstvím, jeden ze dvou druhů rodu hadinec rostoucích v české přírodě. Severní a dnes patrně už i západní hranice jeho rozšíření se nachází v nejjižnější části Moravského krasu.

Roste na slunných lesostepních stanovištích, na suchých stráních. Je pro něj důležitý obsah živin v zemině, nejčastěji se vyskytuje ve vápnatých sprašových půdách, řidčeji v kamenitých. Často ho nalezneme na místech s neúplně zapojenou vegetací, což je podstatné i pro uchycení a vyklíčení jeho semenáčků. Vyhovují mu zvěří mírně narušovaná stanoviště.

Kvete od června do srpna. Slabší jedinci kvetou jednou za život, prvním rokem vyroste jen listová růžice a teprve na jaře druhého či třetího roku z ní vypučí květonosná lodyha. Semena (tvrdky) po zimním přemrznutí dobře klíčí, avšak úmrtnost semenáčků je v prvních měsících značná. Nevyklíčená semena přežívají po delší dobu v semenné půdní bance. Každoročně vykvétá obvykle jen menší, podpoloviční část populace.

V minulosti byly kvetoucí stvoly rostlin používány do kytic nebo byly celé rostliny (neúspěšně) přesazovány do zahrad. Některé jeho lokality byly zničeny přímou destrukcí, jiné jsou ohrožovány eutrofizací stanovišť, zarůstáním travnatých ploch náletovými dřevinami nebo zalesňováním. Hadinec červený je jednou z nejvzácnějších rostlin České republiky, je hodnocen jako kriticky ohrožený druh.



Jasoň dymnivkový

Parnassius mnemosyne

Patří mezi nejvíce ohrožené druhy motýlů, byť se jedná o nenápadného motýla podobného běláskovi ovocnému. Dle zákona je řazen ke kriticky ohroženým druhům. Jeho ochrana má možnou nejvyšší prioritu, neboť v současnosti dochází na našem území k jeho vymírání.

Jasoň dymnivkový má rozpětí křídel 5,5–7,0 cm, křídla jsou bílá s černými žilkami. Na předních křídlech se nacházejí dvě černé skvrny a jejich vnější okraj je při zavřených křídlech černě poprášený. Rovněž je černě poprášen vnitřní okraj zadních křídel. Samice je větší než samec. Housenka je tmavá až černá se dvěma řadami červených, žlutě lemovaných skvrn.

Vyžaduje specifické prostředí světlých „řídkalesů“ s enklávami světlin a lesních lemů. Je nutné, aby se zde vyskytovalo úměrné množství keřů, na kterých na samičky čekají samečky. Klíčovou rostlinou těchto motýlů jsou dymnivky – dutá, plná i nízká. Samička po oplodnění klade vajíčka na uvadající dymnivky. Vajíčka přezimují a na jaro se v čerstvých dymnivkách líhnou larvy, které se rostlinami živí. Nedostatek živných rostlin je dalším faktorem poklesu jednotlivých populací. Larvální vývoj probíhá opět na otevřených světlinách. V případě narušení vazby les – bezlesí dochází k poklesu počtu jedinců a nemožnosti se dále rozmnožovat. Řešením je obnova původního hospodaření v lesích – lesní pastva, pařezinování, prosvětlování porostů, údržba světlin (mozaiková seč, redukce křovin).



Kavyl Ivanův

Stipa pennata

Též kavyl pěřitý, pernatý nebo vousy svatého Ivana, což byl první poustevník v Čechách, který dle pověsti žil v 9. století v dnešním Svatém Janu pod Skalou. V době květu připomínají kavylky opravdu vousy poustevníka. Dříve se dokonce obilky sbíraly a v rámci Ivanského kultu také prodávaly jako liturgický předmět. Pro jeho těsné sepětí s přírodou se k svatému Ivanovi jako svému patronu hlásí i někteří ekologičtí aktivisté.

Kavyl Ivanův je typický zástupce stepních trav s dlouhými obilkami. Ty jsou tvořeny samotným semenem (zrnem) a dlouhým pérem (pernatá osina může být až 35 cm dlouhá), které pomáhá k tomu, aby se mohlo zrno šířit větrem. Na konci semene je ostrá špička s mikroskopickými háčky a závití. Po dopadu na zem se díky změnám vlhkosti zavrtává semínko do půdy; k tomu mu opět pomáhá pérko. Na východoevropských stepích jsou dokonce doložena zranění pasoucích se ovcí, kterým ostré obilky kavylů takto pronikly do kůže.

Kavylky s oblibou rostou na otevřených výslunných stanovištích v kontinentálních oblastech, kde se alespoň ostrůvkovitě udrželo bezlesí nepřerušeně od poslední doby ledové. Na Pálavě najdeme nejen kavylky Ivanův, sličný a vláskovitý, ale také velmi vzácný kavyl skalní, který v celé České republice roste pouze na Svatém kopečku, kde byl nalezen až v 90. letech 20. století, při společné exkurzi českých a rakouských botaniků.



Koniklec velkokvětý

Pulsatilla grandis

Středoevropský endemit, který v ČR najdeme jen na jihu Moravy. Ještě před tím, než stihne vyrůst tráva a vyšší byliny, z holé země rozkvetou v malých trsech světle fialové květy zvonkovitého tvaru, které patří silně ohroženým koniklecům velkokvětým. Rostliny pokrývají jemné bílé chloupky, díky kterým koniklece (hlavně brzy ráno ještě s kapičkami rosy) vypadají opravdu nádherně. Ani dozrálé semeníky nepostrádají díky bílému ochmýření určitou eleganci.

Koniklec původně rostl na slunných, suchých, a především vápencových stráních, mezích a okrajích polí. Po jejich likvidaci se koniklece rozšířily na původních pastvinách a polích. Vždy bude ale zástupcem stepních trávníků (najdeme ale ekotyp, který roste i na skalách nebo kamenech). Kvete od již od půlky března do května, v některých letech se květy objevují ještě i v září.

Protože je extrémně hořký, zvířata se mu vyhýbají a on má možnost bez problémů zakvést a vysemenit se. Po vypadání semen většina nadzemní části umírá a zatahuje se do podzemních hlíz. Na povrchu se vyskytují lístky podobné kakostům.

V minulosti se koniklec používal v léčitelství, jeho kořen údajně spolehlivě zaháněl morovou nákazu. Koniklec je vysoce jedovatý, vytváří srdeční toxiny a oxytoxiny, zpomalující srdeční tep. Požití vede k snížení krevního tlaku, hypotenzi a komatu.



Otakárek fenyklový

Papilio machaon

Otakárek fenyklový je poměrně velký druh motýla (rozpětí křídel má kolem 8 cm). Na křídlech jsou patrné ostruhy (blízký příbuzní otakárek ovocný je má výrazně delší).

Je zástupcem otevřených ploch, jako jsou stepi, louky, postagrární lada nebo raně sukcesní stádia. Živnou rostlinou housek jsou zástupci čeledi miříkovitých, zejména mrkev, kmín, fenykl, kopr. Samičky na tyto živné rostliny kladou vajíčka.

Příbuzný druh otakárek ovocný ((*Iphiclides podalirius* L.) má rozpětí křídel kolem 7 cm. Na křídlech jsou patrné dlouhé ostruhy. Létá velmi rychle a je aktivní během slunečního dne. Housenky se živí na dřevinách z čeledi růžovitých, zejména hlohy a slivoně.

Otakárek vyhledává slunné biotopy se zastoupením živných dřevin – stepi, lesní okraje, kamenolomy, stráně, extenzivní ovocné sady. Pro svůj život potřebuje přesný poměr dřevin a volných ploch.

V případě zarůstání krajiny otakárci mizí. V sadech, kde se často vyskytují, doplácí na nadměrnou chemizaci a nedostatek vzrostlých stromů. Pro jejich udržení je nutné ponechat lesostepní charakter stanovišť, vhodná je extenzivní pastva koz, nemusí škodit ani maloplošné vypalování zapojených křovin.

Otakárci patří mezi klenoty naší fauny. Otakárek fenyklový i ovocný jsou zákonem chráněny jako ohrožený druh.



Pajasan žláznatý

Ailanthus altissima

Pajasan žláznatý, v dospělosti statný až 25 metrů vysoký strom, patří do čeledi simarubovitých rostlin, stejně jako řada tropických dřevin. Pochází ze severovýchodní Číny a do Evropy se dostal přes okrasné zahrady v druhé polovině 20. století. Postupně se ale rozšířil do volné krajiny a dnes patří mezi jedny z nejnebezpečnějších invazních druhů na světě.

Pajasan je vitální, rychlerostoucí a nenáročná teplomilná dřevina, která odolává suchu, mírnému zasolení a emisím. Jeho koncové větve jsou sytě oranžově žluté, borka starších exemplářů je hladká s výraznými podélnými bílými jizvami a tmavě zelené lichozpeřené listy po rozemnutí prsty silně nepříjemně zapáchají po myšíně.

Daří se mu ve všech typech biotopů, včetně těch extrémních (mokřady, skály). Mezi taková stanoviště patří i stepi. Dokáže se velmi dobře rozmnožovat pomocí semen i kořenů. Ostatní vegetaci vytlačuje zastíněním a toxickými látkami, které vypouští do půdy.

Jeho likvidace je možná pouze pomocí herbicidu. Pozitivní význam je minimální. Jako palivo není vhodný, protože obsahuje velké množství terpenů. V sadovnictví je problém s jeho krátkověkostí a nízkou stabilitou – kořeny často uhnívají a nadzemní části jsou velmi křehké. Protože dokáže růst opravdu kdekoliv, zvládne prorůst betonem nebo zdmi a ničí tak i budovy.



Přástevník kostivalový

Callimorpha quadripunctaria

Přástevník kostivalový patří mezi noční motýly, nicméně má jak denní, tak i noční aktivitu. V noci je možné přilákat poletující dospěléce na světlo. Během dne nejčastěji létá za suchého slunného počasí, kdy poletuje prudkým letem. Jedná se o poměrně plachého motýla.

Má velmi pestrá křídla. Spodní pár je oranžový s černými pruhy, horní pár křídel je krémový s výrazným tygrovaným vzorem. Zadeček přástevníka je rovněž oranžový s řadou drobných černých teček táhnoucích se po hřbetě. Sameček i samička jsou na pohled stejní.

Velikost dospěléce se pohybuje v rozmezí mezi pěti až šesti centimetry. Orientuje se na několik živých rostlin, např. šalvěje, hluchavky, mateřídoušky. Na zimu a brzy na jaře se housenky živí listy zimolezu nebo lísky. Dospělci sají nektar nejčastěji z byliny sadce konopáče.

V Česku se přástevník vyskytuje převážně v teplých oblastech. Dává přednost suchým trávníkům a skalním stepím. Patří k ohroženým druhům, zároveň je to evropsky významný druh s prioritní ochranou. Velké ohrožení pro něj představuje zarůstání krajiny, úbytek živých a kvetoucích bylin.



Roháč obecný

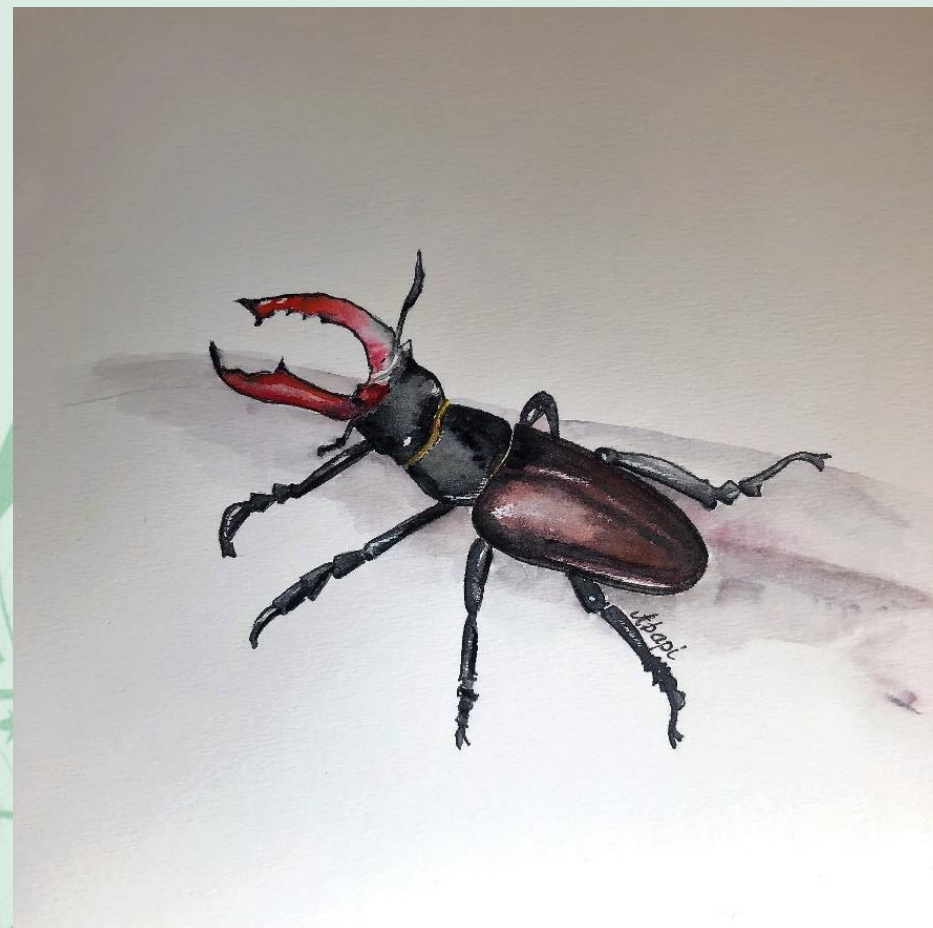
Lucanus cervus

Jeden z největších a nejznámějších brouků u nás. Na mnohých lokalitách bývá označován jako vlajkový druh.

Samci mají větší kusadla a jsou i celkově větší než samice. Ačkoliv samčí kusadla vypadají hrozivěji, jsou příliš slabá na to, aby ublížila. Naopak menší kusadla samice mohou způsobit bolestivé kousnutí. Samčí kusadla se podobají paroží jelena a brouci je používají stejně jako jeleni k zápasu mezi sebou a také si jimi přidržují samici při páření. Podoba kusadel s parožím dala tomuto brouku vědecké i obecné jméno v mnoha jazycích (např. anglicky Stag beetle, německy Hirschkäfer).

Roháč je vázaný na lesní biotopy teplých částí naší republiky. S ubýváním vhodných lokalit došlo k postupnému snížení jeho populace. Pro svůj vývoj potřebuje trouchnivějící dřevo, staré pařezy, pahýly a torza stromů. Larva se živí saproxylicky – je vázána na mrtvé dřevo, kde žije až šest let, než se zakuklí. Dospělí brouci žijí pouze několik měsíců a živí se nektarem a šťávou rostlin. Létají za soumraku a jejich pomalý let je doprovázen charakteristickým hluboce bzučivým zvukem.

Roháč obecný je ohroženým druhem naší fauny a je také evropsky významným druhem. Jeho populaci prospívá přírodě bližší hospodaření v lesích, důležité je ponechávat v porostu mrtvé a dožívající stromy a udržovat světlé lesy.



Sasanka lesní

Anemone sylvatica

Sasanka je společně s koniklecem vývojově nejstarší rod vyšší rostlin. Po staru je sasanka uváděna jako sasankovka, větrnice, zkráceně také sasa nebo sisi.

V případě sasanky lesní se jedná o velmi paradoxní druh sasanky. Oproti sasance hajní nebo sasance pryskyřníkovité neroste v lese. Najdeme ji spíše přímo na loukách nebo okrajích luk – konkrétně v suchých trávnících, na výslunných stráních i v lemech lesů a na lesních světlinách. Roste převážně na vápenci, v pásmu od nížiny do podhůří, v teplejších oblastech se vyskytuje roztroušeně, jinak ojediněle.

Oproti dobře známé sasance hajní je tato podstatně vyšší, s poměrně velkými plnými bílými květy 5-7 cm v průměru. Má však řadu kultivarů včetně vyšlechtěných podob s obrovskými květy. Kvete v květnu a červnu. Dlouhé stonky květů se v noci a při zamračeném počasí sklánějí k zemi, tak jsou tyčinky i semeníky dobře chráněny před rosou a deštěm. Plody (nažky) nesou přívěsek, jenž obsahuje lákavé a výživné látky pro mravence – ti se tak starají o efektivní rozšiřování plodů.

Před několika desetiletími bývala sasanka lesní na jižní Moravě i v některých oblastech Čech poměrně hojná, v současnosti patří k silně ohroženým druhům naší květeny. Velké nebezpečí pro ni představuje zánik přirozených biotopů, chemizace prostředí a vyrývání skalničkáři.



Slepýš křehký

Anguis fragilis

Slepýš křehký je 25-45 cm dlouhý ještěř. Tělo je hadovité, bez nohou, ani jejich náznaku. Zbytky končetin však můžeme nalézt na kostře. O příslušnosti k ještěřům svědčí také pohyblivá oční víčka a několik řad šupin na břiše. Pohybuje se plazem jako hadi, ale není tak mrštný a nedokáže se stáčet do propleteného klubka.

Zbarvení dospělých jedinců na hřbetě je proměnlivé, většinou šedé nebo šedohnědé až hnědé s bronzovým odleskem. Od hlavy až na konec ocasu středem hřbetu probíhá u některých jedinců tenká černá linka. Tělo je přibližně stejně dlouhé jako ocas, který lze v nebezpečí snadno odlomit, nedorůstá však jako u ještěrek do plné velikosti, ale je nahrazen pouze krátkým, tupě kuželovitým pahýlkem.

Slepýš vyhledává pro svůj život různé typy biotopů. Mezi ty hlavní patří okraje lesů (listnatých i jehličnatých), paseky, pole, louky, rumišťe i lomy. Vyhýbá se bezlesé krajině. Slepýš se většinu času ukrývá pod zemí, i když také se někdy nechá vylákat na slunce. Nejaktivnější je po dešti, kdy se vydává hledat potravu, ovšem jen ve dne. Jeho jídelníček tvoří hlavně žížaly, mnohonožky a plži bez ulit. Nepohrdne však ani housenkou či pěkným broukem. Zimu tráví ve stavu strnulosti, nejčastěji v norách hlodavců či jiných úkrytech. Slepýši se mohou dožívat vysokého věku (30-50 let).

Slepýš je zcela neškodná ještěrka, která však bývá neznalými zaměňována s hadem a preventivně likvidována. Je to nejen nesmyslné, ale také nezákonné, neboť je v Česku chráněn jako silně ohrožený druh. Je chráněn ve všech svých vývojových stádiích. Chráněna jsou jím užívaná přirozená i umělá sídla a jeho biotop.



Třemdava bílá

Dictamnus albus

Patří do čeledi routovité, kam patří i citrusy. Je to jediná rostlina této čeledi, která roste volně v české přírodě. Podobnost naleznete ve chvíli, kdy si k třemdavě přičichnete – jakmile ucítíte citronově jemnou vůni jejích květů, již o příbuznosti s citrusy nebudete pochybovat. Ovšem čichat zpovzdálí! Za slunečného dne stačí neopatrný dotek a už můžete vyhlížet nehezské puchýře, podobně jako od bolševníku nebo medúzy. U citlivých osob totiž může po kontaktu se silicí vzniknout na kůži alergická fotosenzibilita, kůže se stane citlivou na ultrafialové paprsky a vytvoří se na ní špatně se hojící puchýře s následnými jizvami.

Za zvláště horkého dne se aromatické silice z lodyhy a listů třemdavy intenzivně vypařují a je možno je zapálit i sirkou nebo se stane, že rostlina sama vzplane, proto se jí lidově říká (biblický) ohnivý nebo také Mojžíšův keř.

Třemdavy kvetou vrcholovými hrozny krásně růžových květů jemného barevného nádechu s výrazným temně purpurovým žilkováním. Český i latinský název bílá (albus) tedy nemá původ v barvě květů, ale v barvě dřevnatého kořene, který se dříve hojně využíval v lidovém léčitelství. Je to vytrvalá, poměrně statná, avšak pomalu rostoucí bylina, 40–100 cm vysoká.

Třemdava se používala v léčitelství (proti střevním parazitům, proti moru a k podpoře menstruace) i v okrasném zahradnictví.

Je to častý zástupce stepí, lesostepí, lesních lemů a panonských doubrav teplejších oblastí. Chráněna je zákonem jako silně ohrožený druh.



Vstavač nachový

Orchis purpurea

Vstavač nachový patří mezi naše nejvíce variabilní orchideje. To je patrné především ve tvaru a barvě květů, která může přecházet od bílé až po temně fialovou. Kvete v květnu a červnu a voní po kumarinu, pro který je typická vůně usušeného sena. Určitě jej nepřehlédnete, má totiž mezi českými orchidejemi další unikát – je z nich jednoznačně největší, výjimkou nejsou rostliny vysoké 1 m.

V zemi má dvě kulovité až vejčité hlízky, které jsou pro svůj tvar objektem mnoha pověr. Už jména rostlin vstavač, tořič a Orchis (řecky varle) ukazují na to, jaké představy se k vstavačovitým rostlinám váží. Anglický název vstavače nachového je Lady Orchid (dámská orchidej), což v těchto souvislostech dostává lehce pikantní nádech... Vstavači jsou přisuzovány afrodisiakální účinky, které údajně poskytují sušené podzemní hlízy.

Roste v prosvětlených hájích, především v porostech se sušší a vápenatou půdou. Vyskytuje se na území Moravy i Čech. Výskyt vstavače nachového se často kryje s lokalitami vstavače vojenského (*Orchis militaris*), se kterým se kříží. Vzniká tak celá řada kříženců a přechodných typů s plynulým přechodem mezi oběma druhy.

Vstavače negativně reagují na znečištění z agrochemikálií. Proto jsou dnes vytláčeny do rezervací a přírodních památek. Patří mezi kriticky ohrožené druhy naší květeny.



Výr velký

Bubo bubo

Výr velký je největší sovou s rozpětím křídel až 170 cm. Má nápadná péřová ouška a ohnivé oranžové oči. Dokáže otočit hlavou téměř o 360°, má prakticky neomezené zorné pole.

S oblibou osidluje kamenité stráně, zříceniny s lesy v okolí. V oblasti beze skal obydí dutiny stromů či opuštěná dravčí hnízda. Největším nepřítelem výra je člověk, který často likviduje hnízda nebo mláďata, časté jsou i případy usmrcení jedinců přímo na hnízdě. Další příčinou ubývání výří populace je snížená potravní nabídka v důsledku zintenzivnění zemědělského hospodaření. Pro hnízdění a odchování mladých hraje velmi důležitou roli úživnost dané oblasti. Ve skalnaté oblasti chudší na potravu výří hnízdí jen velmi zřídka. Potrava zde stačí sotva pro samotné rodiče, takže o vyvedení mláďat se ani nepokouší. Naopak úspěšné hnízdění bývá zaznamenáno nejčastěji v místech s hojností potravy, jako jsou lokality poblíž polí a luk.

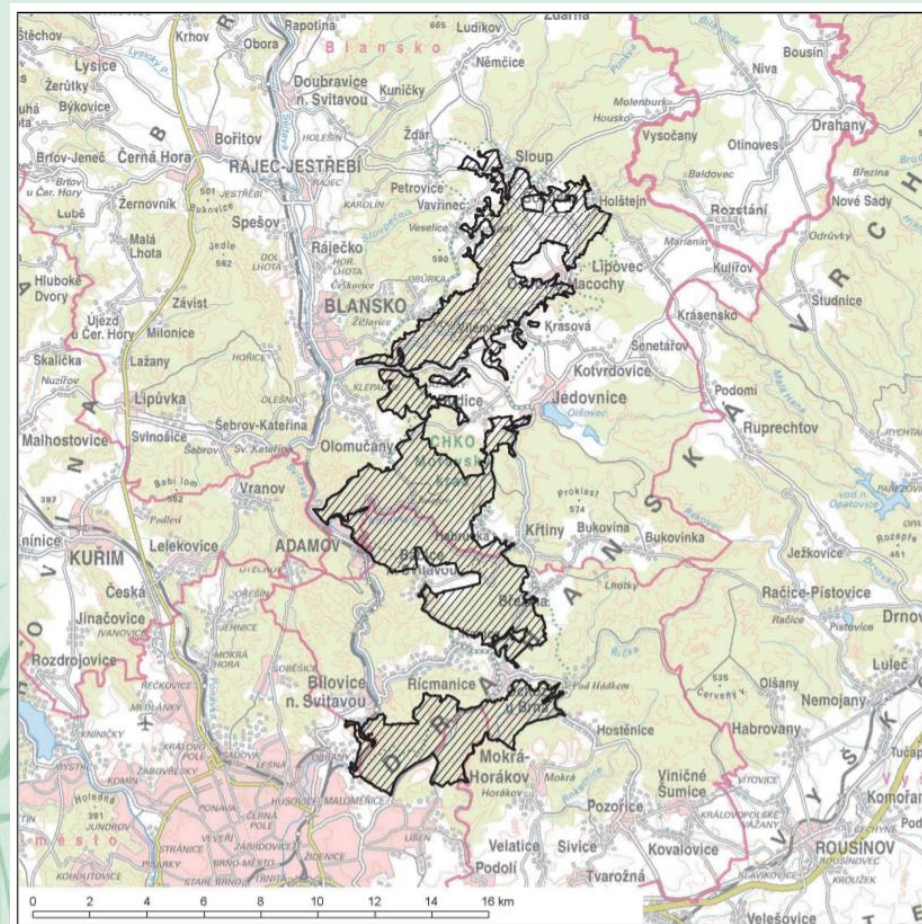
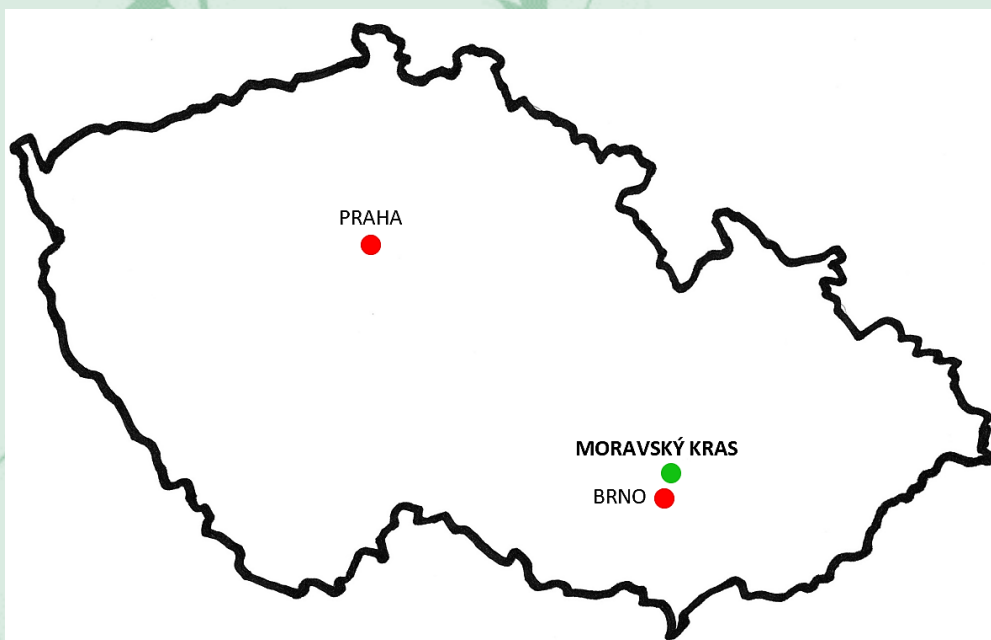
Výr loví za soumraku, často už před západem slunce. Jeho kořistí jsou hlodavci, ježci, které probodne přes ostny, sbírá spící ptáky ze stromů a zabije jestřába stejně jako tetřeva. Vzduchem může přenést i dospělého zajíce. Stejně jako ostatní sovy létá velmi tiše a střídá mávavý let s plachtěním. Pokud je vyrušen a nemá možnost rozumného ústupu, nafukuje se, čepýří perí a výhrůžně syčí.

Výr velký je člověkem odpradáвна pronásledován jako tzv. škodná, což vedlo v mnoha částech Evropy téměř k jeho vyhubení. V ČR je chráněn jako ohrožený druh.



EVL Moravský kras najdete zde:

<https://mapy.cz/s/hekebereba>



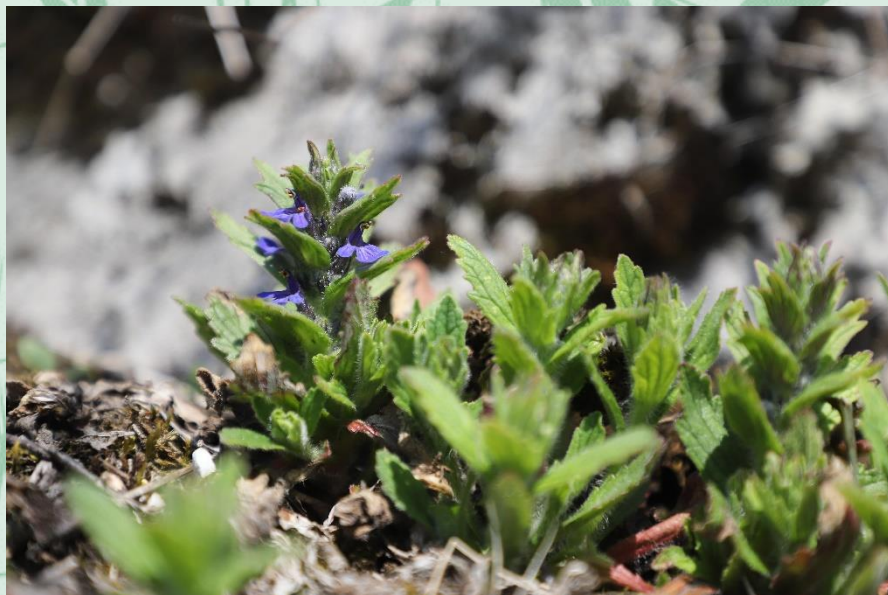
Fotogalerie:



Osivka jarní



Mochna jarní



Zběhovec ženevský



Pryšec chvojka



Kostřava sivá



Teplomilný trávník s kostřavou



Bika ladní



Lišejníky na skalách



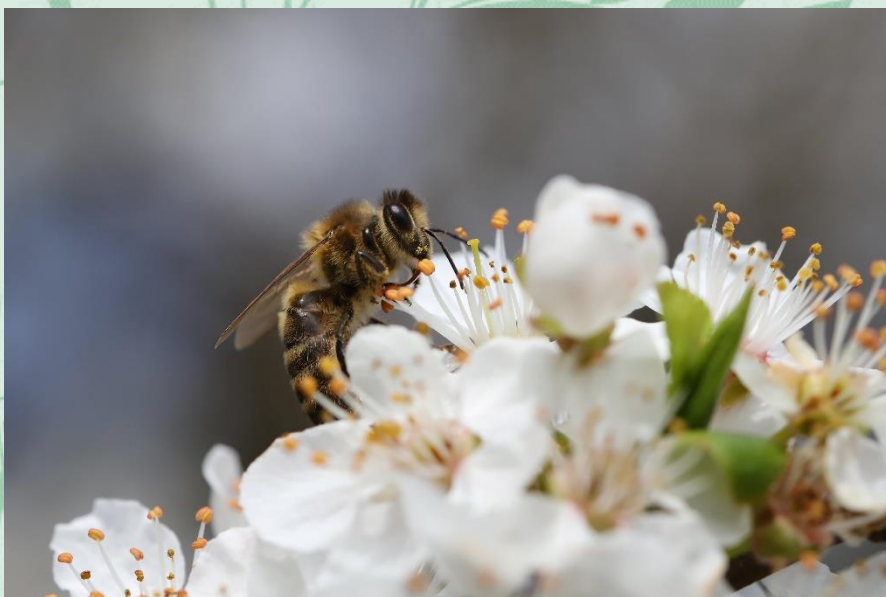
Jahodník obecný



Rozchodník bílý



Mravenec lesní



Včela medonosná na trnce obecné

Naše stopy, pestré stepi.

Text publikace: Vilém Jurek, Ivana Mariánková, Pavel Pechoušek

Fotografie: František Jaskula

Ilustrace: Petra Fügnerová

ZO ČSOP ONYX, 2021

www.csoponyx.cz

