

Evropsky významná lokalita

POUZDŘANSKÁ STEP - KOLBY

Tato publikace byla vydána v rámci projektu „Ochrana prioritních stanovišť travních porostů Jihomoravského kraje“, který je financován z programu LIFE Evropské unie, za podpory Ministerstva životního prostředí ČR.



Ministerstvo životního prostředí
České republiky



ČESKÝ SVAZ
OCHRÁNCŮ
PŘÍRODY



BOTANICKÝ
ÚSTAV AV ČR
v.v.i.



Kaprálov
mlýn

Projekt s názvem „**Ochrana prioritních stanovišť travních porostů Jihomoravského kraje**“ realizuje Základní organizace Českého svazu ochránců přírody ONYX spolu s těmito partnery: Botanický ústav Akademie věd ČR, v. v. i., Junák – český skaut, Kapráluv mlýn, z.s. a Základní organizace Českého svazu ochránců přírody Vlašim.

Zkrácený název projektu zní **LIFE SouthMoravia** (kód LIFE18 NAT/CZ/000832), financován je z programu LIFE Evropské unie, za podpory Ministerstva životního prostředí ČR.

Projekt navazuje na naše předchozí práce v rámci programu LIFE, ale v mnohem větším měřítku a s vylepšenými postupy zahrnujícími pastvu a ekoturistiku, tak, aby výsledky byly ještě udržitelnější. Základním cílem projektu je vyvinout ucelený systém managementu stanovišť obnovou tradičních zemědělských postupů, zejména pastvy, zajištění významných sociálně-ekonomických přínosů z jejího obnovení, přispívat k rozvoji cestovního ruchu s aktivní účastí lokálních komunit včetně zvýšení konkurenceschopnosti místních zemědělců, demonstrace a replikace nových řešení v zájmových regionech.

Mezi hlavní aktivity patří obnova poškozených stanovišť trávníků (odstraňování keřů, příprava lokalit pro udržitelné hospodaření), obnovení rozsáhlé pastvy jako nejvhodnějšího způsobu dlouhodobého managementu, likvidace invazivních rostlin, budování funkčního dobrovolnického systému včetně pravidelného ročního dobrovolnictví českých i zahraničních účastníků, zvyšování povědomí veřejnosti a klíčových účastníků o ochraně přírody formou seminářů, exkurzí a osvětových materiálů.

Projekt začal v září 2019 a poběží do prosince 2025, zlepší stav ochrany přírody v šesti jihomoravských lokalitách (Děvín, Stolová hora, Moravský Kras, Miroslavské kopce, Pouzdřanská step-Kolby, Stránská skála) a jedné středočeské (Žehuňsko).

Pro každou z těchto lokalit je zpracována samostatná e-publikace.

Tato je věnována evropsky významné lokalitě:

Pouzďřanská step – Kolby

Stepní část lokality Pouzďřanská step – Kolby leží severovýchodně od obce Pouzďřany na převážně slunných svazích a vrcholové plošině od vrcholu Klobouku (Hutberk, 293 m n.m.). Lesní část je situována severně od Pouzďřan na severně orientovaných svazích od široce zaobleného vrcholového hřbetu Uherčických nových hor.

Pouzďřanská step a k ní přilehlý komplex teplomilných doubrav Kolby je reprezentativní ukázkou stepních a lesostepních lokalit a jednou z biologicky nejcennějších ploch nejen na jižní Moravě, ale i v celé České republice. Na jižně exponovaném svahu se nachází unikátní společenstva panonských sprašových trávníků, která se zachovala díky mnoha staletím pastvy a kosení. Právě zde se setkáme s kriticky ohroženými druhy rostlin. Agrární terasy svědčí o tom, že v minulosti byla nelesní část území využívána především jako vinice a sady. Ve druhé polovině 20. století postupně došlo k útlumu zemědělského využití, vzniklá postagrární lada zarůstají křovinami a lesem. Mírné svahy v sedle mezi Kloboukem a Uherčickými novými horami byly až do 90. let 20. století využívány jako pole. Významnými faktory, které lokalitu dlouhodobě ovlivňovaly, byly požáry a také pulsující kolonie divokých králíků.

Péče o území by měla být systematická a celoplošná. Je nutné provádět rotační pastvu a během pěti let přepást celou stepní část. Tam, kde nebude probíhat v daném roce pastva, je nezbytné sečení alespoň jednou za dva roky. Křoviny je důležité řešit primárně údržbou stabilních okrajů. Invazní rostliny je důležité eradikovat každoročně vhodnými mechanicko-chemickými metodami. Lesní porosty je zásadní ponechat prosvětlené bez invazních dřevin.

Na následujících stránkách Vám představíme místní zajímavé či typické zástupce rostlinné i živočišné říše.

Drvodělka fialová

Xylocopa violacea

Drvodělka fialová je velká samotářská včela (tělo až 3 cm), kterou si snadno spletete se čmelákem, ale to jen na první pohled, liší se lesklým, méně ochmýřeným tělem. Je významným opylovačem, pylosběrný aparát má na zadních holeních, pyl a nektar také přenáší v trávici trubici. Je to nápadný druh, pozornost upoutává hlavně tmavá (černá) barva těla, a tmavší křídla, která se za slunečního počasí lesknou kovově fialovomodře, což je v přírodě spíše ojedinělá barva. Samečkové mají lomená tykadla a předposlední dva články tykadel jsou nápadně žlutohnědé.

Patří mezi včely samotářky a hnízdí v chodbičkách vydlabaných ve ztrouchnivělem dřevě, v nichž budují komůrky ze sekretu slinných žláz, kam kladou vajíčka. Někdy se usadí v dutině stromu, jindy si zase ustele v dřevěném špalku. Přezimuje v různých škvírách ve stromech nebo ve zdi, aktivní bývá od prvních jarních dnů do konce září. Je to neškodný hmyz, který se člověku zpravidla vyhýbá.

Samečci drvodělky fialové si při prvním jarním oteplení vyhlídnou kvetoucí strom, který jim poskytuje potravu. Na vybraném stromě se obvykle sejde několik samečků, kteří vylučují pohlavně atraktivní látku, která upozorňuje samičky na jejich přítomnost. Drvodělka žije hlavně v teplejších přímořských oblastech, ale k vidění je stále častěji i u nás, přitom ještě v minulé generaci byla na seznamu kriticky ohrožených tuzemských druhů. Dokáže překonávat velké vzdálenosti, v důsledku globálního oteplování se hranice rozšíření drvodělek posunuje severním směrem.



Hlaváček jarní

Adonis vernalis

Latinský název hlaváčku odkazuje na bájného Adónise, který svou krásu dává na obdiv jen v hezké a slunné části roku a v zimě bdí v podsvětí. Nikdo z lidí se mu krásou nevyrovnal, ba ani nikdo z bohů! Svým nevšedním půvabem okouznil samotnou bohyni Afroditu. Sestupovala za ním na zem, a protože vášnivě holdoval lovu, z lásky mu pomáhala lovit zvěř v kyperských lesích. Vášně pro lov Adónise také zahubila, zemřel, když ho napadl divoký kanec, kterého postřelil. Plinius starší napsal, že hlaváček pak vyrostl z krve sličného Adónise.

Přívlastek jarní odkazuje na roční období, kdy se nejedna lokalita probarví hlaváčkem do žluta. Velké žluté květy hlaváčku zářící v bohatých trsech jsou těžko přehlédnutelné v dubnovém nebo květnovém jarním slunci. Květy s dvaceti světlými okvětními lístky a pěti kališními lístky dosahují až 8 cm v průměru. Jde o trvalku dorůstající kolem 10 cm výšky. Krom žlutých květů jsou pro ni charakteristické i zvláštní nadýchané jehličkovité listy. Po odkvetení semena hlaváčku rozšiřují mravenci.

Hlaváček jarní roste především na jižní Moravě, na Pálavě a na Hustopečsku, ale najdeme ho i na středočeských lokalitách. Kdysi byl považován za obtížnou rostlinu, neboť je jedovatý a způsoboval problémy pasoucím se zvířatům a v rostlinné výrobě se tak jedná o obtížný plevel. Intenzifikace zemědělství ho ale vytlačila do chráněných území. Dnes patří mezi ohrožené druhy rostlin.



Hvězdnice chlumní

Aster amellus

Hvězdnice chlumní je ohrožená rostlina slunných lesostepí a na suché stráni ji v létě nepřehlédnete. Je vysoká, fialově kvetoucí květina a má lehkou vůni po vanilce. Slovenský název je astra kopcová, v Česku ale ubývá kopců, kde by mohla růst. Potřebuje slunce nad hlavou, volné místo v trávě kolem sebe a vápnitou půdu pod nohama.

Jedná se o pozdně kvetoucího zástupce čeledi hvězdicovité, který má fialové (světle i temně) květy se žlutým středem. Po odkvětu zůstávají na rostlině ještě do začátku zimy drobné nažky s chmýřím.

Hvězdnice roste na teplomilných stanovištích – výslunných stráních, stepních loukách, okrajích lesů, mezích, na půdách zásaditých, kamenitých, s mělkým profilem, výhřevných, v pásmu od nížin až do podhůří (až do výšky 700 m n. m.). Daří se jí v místech, kde probíhá mozaiková seč a vynechávány jsou partie, které zůstanou rok až dva nepokoseny.

Dříve se hvězdnice využívala do kytic a různých vazeb. Používaná v kultivarech jako okrasný druh je známá jako astříčka. V české přírodě se vyskytuje velice dlouho, je zde původní, ale jak se z krajiny vytrácejí její vhodná stanoviště, tak s nimi mizí i tento ozdobný druh, proto patří mezi chráněné rostliny.

Dřívější druhový název je Vergilova, protože samotný slavný básník římský Vergilius tuto astru zmiňuje ve Zpěvech rolnických.



Katrán tatarský

Crambe tataria

"V září a v podzimním větru
po stepi běží,
po pouzdřanské stepi,
kutálen větrem katránový keř."

(Jan Skácel, báseň Třmeny, sbírka *Crambe tataria*)

Jeden z nejpoutavějších druhů naší květeny. Dospělá rostlina tvoří asi 1 metr velké koule, které v květnu a červnu sněhobíle kvetou. Jeho severní hranice výskytu prochází právě ČR, kde se omezeně vyskytuje v některých jižních oblastech Moravy. Nejčastěji vyrůstá na teplých a dostatečně osluněných stráních, mezích a úhorech převážně orientovaných k jihu. Někdy se nečekaně objeví v sadech, na vinicích nebo i sečených loukách.

V době kvetení, díky velkému množství bílých květů, vypadají rostliny katránu při pohledu z dálky jako pasoucí se ovce. Při dozrávání semen se odděluje spodní část lodyhy. Vítr pak tyto chomáče kutálí po stepi. Během toho z rostliny vypadávají jednotlivá semínka. Katrán se tímto řadí mezi rostliny zvané stepní běžci.

Protože se jedná o zástupce brukvovitých, je například v Maďarsku po tepelné úpravě konzumován stejně jako zelí nebo kedluben. Na Ukrajině zase zpracovávají kořen katránu jako u nás křen. V ČR je chráněný jako kriticky ohrožený druh a zároveň se jedná o evropsky významný druh, jeho konzumace je tak nemyslitelná.



Kavyl Ivanův

Stipa pennata

Též kavyl pěřitý, pernatý nebo vousy svatého Ivana, což byl první poustevník v Čechách, který dle pověsti žil v 9. století v dnešním Svatém Janu pod Skalou. V době květu připomínají kavylky opravdu vousy poustevníka. Dříve se dokonce obilky sbíraly a v rámci Ivanského kultu také prodávaly jako liturgický předmět. Pro jeho těsné sepětí s přírodou se k svatému Ivanovi jako svému patronu hlásí i někteří ekologičtí aktivisté.

Kavyl Ivanův je typický zástupce stepních trav s dlouhými obilkami. Ty jsou tvořeny samotným semenem (zrnem) a dlouhým pérem (pernatá osina může být až 35 cm dlouhá), které pomáhá k tomu, aby se mohlo zrno šířit větrem. Na konci semene je ostrá špička s mikroskopickými háčky a závití. Po dopadu na zem se díky změnám vlhkosti zavrtává semínko do půdy; k tomu mu opět pomáhá pérko. Na východoevropských stepích jsou dokonce doložena zranění pasoucích se ovci, kterým ostré obilky kavylů takto pronikly do kůže.

Kavylky s oblibou rostou na otevřených výslunných stanovištích v kontinentálních oblastech, kde se alespoň ostrůvkovitě udrželo bezlesí nepřerušeno od poslední doby ledové. Na Pálavě najdeme nejen kavylky Ivanův, sličný a vláskovitý, ale také velmi vzácný kavyl skalní, který v celé České republice roste pouze na Svatém kopečku, kde byl nalezen až v 90. letech 20. století, při společné exkurzi českých a rakouských botaniků.



Klejicha hedvábná

Asclepias syriaca

Velmi nebezpečný vetřelec ze severní Ameriky. Nápadná rostlina na okrajích porostů má chlupaté tělo, velké modrofialové květy a hezky voní, přitahuje motýly i včely.

„Utekla“ z okrasných zahrad a šíří se do krajiny včetně chráněných územích. Dokáže vytvářet obrovské kolonie, které jsou vzájemně propojené mohutnými kořeny. Do půdy vylučuje látky, které omezují či přímo zastavují růst ostatních rostlin. Semena se velmi dobře šíří do velkých vzdáleností. Dříve bývala tato rostlina v místech původu vysévána jako přadná, chmýří ze semen se dříve využívalo jako náhražka bavlny nebo jako vycpávka do oblečení, peřin a polštářů; měchýřky sloužily pro výrobu drobných ozdob. Byla také u včelařů oblíbenou medonosnou rostlinou. V současnosti je klejicha hedvábná pěstována jako dekorativní rostlina v parcích i zahradách hlavně pro své voňavé květy a nenáročnost.

Je to jedovatá bylina, při poranění z ní vytéká bílá šťáva, která obsahuje až 2 % méně kvalitního kaučuku. Podzemní a v menších koncentracích i nadzemní části obsahují jedovatý glykosid asklepiadin a vincetoxin.

Ohnisko invazí klejichy je na jižní Moravě. Její likvidace je náročná, nezabírá na ni ani silná dávka herbicidu, protože její tělo obsahuje latex stejně jako například fikus. V tuto chvíli se dá popsat stav populace klejichy hedvábné jako klid před bouří.



Koniklec luční český

Pulsatilla pratensis subsp. bohemica

Jeden z pěti druhů konikleců, který u nás roste. Je pozůstatkem dob ledových, proto si dodnes ponechal chlupatý stonek, který ho chrání před mrazem a sněhem. Oproti jiným koniklecům je jeho květ temně fialový, až černý. Už v době kvetení jsou květy převislé, stonek je ohnutý tak, že květ visí dolů – je nící (čili poniklý – odtud jméno poniklec, což je ve slovenštině zachováno, v češtině zkomoleno na koniklec).

Koniklece jsou jedovaté. Při styku s pokožkou se může objevit podráždění nebo zánět kůže. Při požití pak vyvolává průjemy a zvracení. Aby se ovšem člověk otrávil, musel by sníst opravdu velké množství květů nebo listů. To je ale nemyslitelné, protože koniklec je extrémně hořký. V lidovém léčitelství se doporučovalo užívání lidem se srdečními chorobami a s dušností. Silný odvar má projímavé a močopudné účinky. K tomuto účelu se zpracovávají pouze kořeny a sušené listy. Květy se používají v okrasném zahradnictví.

Stejně jako řada dalších stepních druhů koniklec nesnáší přílišné živiny v půdě a potřebuje dostatek slunce. Protože ve volné krajině je velice těžké těchto podmínek dosáhnout, vyskytují se koniklece především v chráněných územích. Na Pouzdřanské stepi se vyskytuje se také další druh – koniklec velkokvětý.



Koniklec velkokvětý

Pulsatilla grandis

Středoevropský endemit, který v ČR najdeme jen na jihu Moravy. Ještě před tím, než stihne vyrůst tráva a vyšší byliny, z holé země rozkvetou v malých trsech světle fialové květy zvonkovitého tvaru, které patří silně ohroženým koniklecům velkokvětým. Rostliny pokrývají jemné bílé chloupky, díky kterým koniklece (hlavně brzy ráno ještě s kapičkami rosy) vypadají opravdu nádherně. Ani dozrálé semeníky nepostrádají díky bílému ochmýření určitou elegancí.

Koniklec původně rostl na slunných, suchých, a především vápencových stráních, mezích a okrajích polí. Po jejich likvidaci se koniklece rozšířily na původních pastvinách a polích. Vždy bude ale zástupcem stepních trávníků (najdeme ale ekotyp, který roste i na skalách nebo kamenech). Kvete od již od půlky března do května, v některých letech se květy objevují ještě i v září.

Protože je extrémně hořký, zvířata se mu vyhýbají a on má možnost bez problémů zakvést a vysemenit se. Po vypadání semen většina nadzemní části umírá a zatahuje se do podzemních hlíz. Na povrchu se vyskytují lístky podobné kakostům.

V minulosti se koniklec používal v léčitelství, jeho kořen údajně spolehlivě zaháněl morovou nákazu. Koniklec je vysoce jedovatý, vytváří srdeční toxiny a oxytoxiny, zpomalující srdeční tep. Požití vede k snížení krevního tlaku, hypotenzi a komatu.



Lékořice lysá

Glycyrrhiza glabra

Až jeden a půl metru vysoká bylina. Květy jsou uspořádány do bledě fialových rovných hroznů. Kvete v červnu a červenci. Má rozsáhlý kořenový systém a dokáže kořenit až několik metrů pod zem.

Pochází ze Středomoří, v 16. století ji benediktiňští mniši začali pěstovat i ve střední Evropě. Lékořice je známá především v podobě černých „pendreků“. Pěstovala se na pro kořen neboli sladké dřevo. Obsahuje látku glycyrrhizin (který je 50krát sladší než sacharóza) a slouží pro výrobu cukrovinek, kapek a bonbonů proti kašli. Německé obyvatelstvo Pouzdřan a Uherčic ji v minulosti hojně pěstovalo na polích, zejména sprašových terasách. Po skončení 2. světové války a odsunu obyvatel německé národnosti zůstaly lékořicové kultury opuštěné a nekontrolovaně se rozšířily.

Ačkoliv je u nás lékořice lysá považována za zdomácnělou, v některých lokalitách (Pouzdřanská step nebo blízké kopce Hochberku) působí nemalé problémy, neboť se chová invazivně. Coby nežádoucí prvek významným způsobem degraduje travinobylinnou vegetaci, má potenciál výrazně měnit její složení a omezovat prostor pro konkurenčně slabší rostliny.

Potlačení lékořice jako pozůstatku dřívějších kultur je dlouhodobou záležitostí. Nejefektivnější je velmi pracná, důsledná lokální aplikace herbicidu na zelený list v kombinaci se standardní péčí o lokalitu pastvou nebo sečí.



Otakárek fenyklový

Papilio machaon

Otakárek fenyklový je poměrně velký druh motýla (rozpětí křídel má kolem 8 cm). Na křídlech jsou patrné ostruhy (blízký příbuzní otakárek ovocný je má výrazně delší).

Je zástupcem otevřených ploch, jako jsou stepi, louky, postagrární lada nebo raně sukcesní stádia. Živnou rostlinou housek jsou zástupci čeledi miříkovitých, zejména mrkev, kmín, fenykl, kopr. Samičky na tyto živné rostliny kladou vajíčka.

Příbuzný druh otakárek ovocný (*Iphiclides podalirius* L.) má rozpětí křídel kolem 7 cm. Na křídlech jsou patrné dlouhé ostruhy. Létá velmi rychle a je aktivní během slunečního dne. Housenky se živí na dřevinách z čeledi růžovitých, zejména hlohy a slivoně.

Otakárek vyhledává slunné biotopy se zastoupením živných dřevin – stepi, lesní okraje, kamenolomy, stráně, extenzivní ovocné sady. Pro svůj život potřebuje přesný poměr dřevin a volných ploch.

V případě zarůstání krajiny otakárci mizí. V sadech, kde se často vyskytují, doplácí na nadměrnou chemizaci a nedostatek vzrostlých stromů. Pro jejich udržení je nutné ponechat lesostepní charakter stanovišť, vhodná je extenzivní pastva koz, nemusí škodit ani maloplošné vypalování zapojených křovin.

Otakárci patří mezi klenoty naší fauny. Otakárek fenyklový i ovocný jsou zákonem chráněny jako ohrožený druh.



Pajasan žláznatý

Ailanthus altissima

Pajasan žláznatý, v dospělosti statný až 25 metrů vysoký strom, patří do čeledi simarubovitých rostlin, stejně jako řada tropických dřevin. Pochází ze severovýchodní Číny a do Evropy se dostal přes okrasné zahrady v druhé polovině 20. století. Postupně se ale rozšířil do volné krajiny a dnes patří mezi jedny z nejnebezpečnějších invazních druhů na světě.

Pajasan je vitální, rychlerostoucí a nenáročná teplomilná dřevina, která odolává suchu, mírnému zasolení a emisím. Jeho koncové větve jsou sytě oranžově žluté, borka starších exemplářů je hladká s výraznými podélnými bílými jizvami a tmavě zelené lichozpeřené listy po rozemnutí prsty silně nepříjemně zapáchají po myšíně.

Daří se mu ve všech typech biotopů, včetně těch extrémních (mokřady, skály). Mezi taková stanoviště patří i stepi. Dokáže se velmi dobře rozmnožovat pomocí semen i kořenů. Ostatní vegetaci vytlačuje zastíněním a toxickými látkami, které vypouští do půdy.

Jeho likvidace je možná pouze pomocí herbicidu. Pozitivní význam je minimální. Jako palivo není vhodný, protože obsahuje velké množství terpenů. V sadovnictví je problém s jeho krátkověkostí a nízkou stabilitou – kořeny často uhnívají a nadzemní části jsou velmi křehké. Protože dokáže růst opravdu kdekoliv, zvládne prorůst betonem nebo zdmi a ničí tak i budovy.



Pelyněk Pančičův

Artemisia pancicii

Panonský endemit – vyskytuje se jen ve třech zemích světa, a to jen na několika lokalitách – v srbské Vojvodině, panonské oblasti Rakouska a jižní Moravy. Jedná se o jednu z nejvzácnějších rostlin ČR. Druh, který z evropské krajiny téměř zmizel a u nás jsou známy pouze čtyři populace – na Pouzdřanské stepi, na Špidlácích u Čejkovic a na dvou místech na Dunajovických kopcích.

Těžištěm jeho výskytu jsou hluboké a nepříliš vlhké spraše. Vyžaduje mírný zástín, jinak se mu na lokalitě nedaří. Vhodným biotopem jsou stepní trávníky, okraje lesů a hájů. Nemá však rád zarůstání vyššími travami a křovinami.

Rostlina je 30–50 centimetrů vysoká. Kvete od poloviny srpna do září. Květy jsou žluté až žlutooranžové úbory spojené do laty. Na jihomoravských lokalitách se udržuje vegetativně, kvete jen vzácně a nažky prakticky nikdy nedozrávají.

Jedná se o prioritní druh stojící v podstatě na samotné hranici své další existence a vyžaduje tak nejprísnější stupeň ochrany. Je chráněn téměř všemi existujícími legislativními normami a ochranářskými úmluvami. Pro Českou republiku i celý svět je pelyněk Pančičův přírodovědný klenot stejně jako jsou pro historiky korunovační klenoty nebo relikviář svatého Maura.



Přástevník kostivalový

Callimorpha quadripunctaria

Přástevník kostivalový patří mezi noční motýly, nicméně má jak denní, tak i noční aktivitu. V noci je možné přilákat poletující dospělé na světlo. Během dne nejčastěji létá za suchého slunného počasí, kdy poletuje prudkým letem. Jedná se o poměrně plachého motýla.

Má velmi pestrá křídla. Spodní pár je oranžový s černými pruhy, horní pár křídel je krémový s výrazným tygrovaným vzorem. Zadeček přástevníka je rovněž oranžový s řadou drobných černých teček táhnoucích se po hřbetě. Sameček i samička jsou na pohled stejní.

Velikost dospělé se pohybuje v rozmezí mezi pěti až šesti centimetry. Orientuje se na několik živých rostlin, např. šalvěje, hluchavky, mateřídoušky. Na zimu a brzy na jaře se housenky živí listy zimolezu nebo lísky. Dospělci sají nektar nejčastěji z byliny sadce konopáče.

V Česku se přástevník vyskytuje převážně v teplých oblastech. Dává přednost suchým trávníkům a skalním stepím. Patří k ohroženým druhům, zároveň je to evropsky významný druh s prioritní ochranou. Velké ohrožení pro něj představuje zarůstání krajiny, úbytek živých a kvetoucích bylin.



Roháč obecný

Lucanus cervus

Jeden z největších a nejznámějších brouků u nás. Na mnohých lokalitách bývá označován jako vlajkový druh.

Samci mají větší kusadla a jsou i celkově větší než samice. Ačkoliv samčí kusadla vypadají hrozivěji, jsou příliš slabá na to, aby ublížila. Naopak menší kusadla samice mohou způsobit bolestivé kousnutí. Samčí kusadla se podobají paroží jelena a brouci je používají stejně jako jeleni k zápasu mezi sebou a také si jimi přidržují samici při páření. Podoba kusadel s parožím dala tomuto brouku vědecké i obecné jméno v mnoha jazycích (např. anglicky Stag beetle, německy Hirschkäfer).

Roháč je vázaný na lesní biotopy teplých částí naší republiky. S ubýváním vhodných lokalit došlo k postupnému snížení jeho populace. Pro svůj vývoj potřebuje trouchnivějící dřevo, staré pařezy, pahýly a torza stromů. Larva se živí saproxylicky – je vázána na mrtvé dřevo, kde žije až šest let, než se zakuklí. Dospělí brouci žijí pouze několik měsíců a živí se nektarem a šťávou rostlin. Létají za soumraku a jejich pomalý let je doprovázen charakteristickým hluboce bzučivým zvukem.

Roháč obecný je ohroženým druhem naší fauny a je také evropsky významným druhem. Jeho populaci prospívá přírodě bližší hospodaření v lesích, důležité je ponechávat v porostu mrtvé a dožívající stromy a udržovat světlé lesy.



Sasanka lesní

Anemone sylvatica

Sasanka je společně s koniklecem vývojově nejstarší rod vyšší rostlin. Po staru je sasanka uváděna jako sasankovka, větrnice, zkráceně také sasa nebo sisi.

V případě sasanky lesní se jedná o velmi paradoxní druh sasanky. Oproti sasance hajní nebo sasance pryskyřníkovité neroste v lese. Najdeme ji spíše přímo na loukách nebo okrajích luk – konkrétně v suchých trávnících, na výslunných stráních i v lemech lesů a na lesních světlinách. Roste převážně na vápenci, v pásmu od nížiny do podhůří, v teplejších oblastech se vyskytuje roztroušeně, jinak ojedinelé.

Oproti dobře známé sasance hajní je tato podstatně vyšší, s poměrně velkými plnými bílými květy 5-7 cm v průměru. Má však řadu kultivarů včetně vyšlechtěných podob s obrovskými květy. Kvete v květnu a červnu. Dlouhé stonky květů se v noci a při zamračeném počasí sklánějí k zemi, tak jsou tyčinky i semeníky dobře chráněny před rosou a deštěm. Plody (nažky) nesou přívěsek, jenž obsahuje lákavé a výživné látky pro mravence – ti se tak starají o efektivní rozšiřování plodů.

Před několika desetiletími bývala sasanka lesní na jižní Moravě i v některých oblastech Čech poměrně hojná, v současnosti patří k silně ohroženým druhům naší květeny. Velké nebezpečí pro ni představuje zánik přirozených biotopů, chemizace prostředí a vyrývání skalničkáři.



Trnovník akát

Robinia pseudoacacia

Všichni známe akát jako pomocné slovo z Morseovy abecedy. „A“ jako akát. Málokdo ale ví, že dřevina akát, celým jménem trnovník akát, k nám do České republiky vůbec nepatří. Akát se k nám dostal ze Severní Ameriky. Je příbuzný s u nás dobře známým hrachem setým, má i podobný květ. Stejně jako hrách a další příbuzní z čeledi bobovitých je ceněný za to, že obohacuje půdu o dusík. Akát však umí ještě něco jiného – vypouštět do půdy látky, které hubí ostatní rostliny. Potřebuje více a více místa pro život, což je pro ostatní rostliny likvidační.

Je to ale také medonosný strom. Med z akátu má světlou barvu a je krásně voní. Včelaři vědí, že je to jeden z nejlepších (ne-li vůbec nejlepší) a také nejléčivějších medů. Sušený květ, čerstvá kůra i větévky jsou léčivé, pomáhají na žaludeční překyselení, zmírňují bolest lícních nervů. Akátové dřevo je velmi tvrdé, používá se v nábytkářství, na stavbu plotů nebo malých člunů, ve stavebnictví i jako topivo, které je ceněné např. při uzení. Je také velmi výhřevné, nejvíce z běžně používaných palivových dřev.

Trnovník akát patří mezi relativně krátkověké stromy, dožívá se jen zřídkakdy přes 200 let. Stromovité druhy dorůstají až 20 m a jejich koruna může být až 15 m široká. Větve mají v mládí hnědou kůru s výraznými trny, později šedohnědou až šedou hluboce rozpraskanou borku. Otrněné větve akátů poskytují úkryt pro hnízdění a staré akáty s rozložitými korunami jsou shromaždištěm hejn drobných ptáků.



Třemdava bílá

Dictamnus albus

Patří do čeledi routovité, kam patří i citrusy. Je to jediná rostlina této čeledi, která roste volně v české přírodě. Podobnost naleznete ve chvíli, kdy si k třemdavě přičichnete – jakmile ucítíte citronově jemnou vůni jejích květů, již o příbuznosti s citrusy nebudete pochybovat. Ovšem čichat zpovzdálí! Za slunečného dne stačí neopatrný dotek a už můžete vyhlížet nehezské puchýře, podobně jako od bolševníku nebo medúzy. U citlivých osob totiž může po kontaktu se silicí vzniknout na kůži alergická fotosenzibilita, kůže se stane citlivou na ultrafialové paprsky a vytvoří se na ní špatně se hojící puchýře s následnými jizvami.

Za zvláště horkého dne se aromatické silice z lodyhy a listů třemdavy intenzivně vypařují a je možno je zapálit i sirkou nebo se stane, že rostlina sama vzplane, proto se jí lidově říká (biblický) ohnivý nebo také Mojžíšův keř.

Třemdavy kvetou vrcholovými hrozny krásně růžových květů jemného barevného nádechu s výrazným temně purpurovým žilkováním. Český i latinský název bílá (albus) tedy nemá původ v barvě květů, ale v barvě dřevnatého kořene, který se dříve hojně využíval v lidovém léčitelství. Je to vytrvalá, poměrně statná, avšak pomalu rostoucí bylina, 40–100 cm vysoká.

Třemdava se používala v léčitelství (proti střevním parazitům, proti moru a k podpoře menstruace) i v okrasném zahradnictví.

Je to častý zástupce stepí, lesostepí, lesních lemů a panonských doubrav teplejších oblastí. Chráněna je zákonem jako silně ohrožený druh.



Vlha pestrá

Merops apiaster

Létající klenot české krajiny. Když někdo poprvé uvidí vlhu pestrou, řekne si: „papoušek“. Patří ale do řádu srostloprstých, kam kromě vlastní čeledi vlhovitých patří také ledňáček, dudek chocholatý nebo mandelík hajní. Naprostá většina příslušníků tohoto řádu je velmi pestře zbarvena a centrum jejich rozšíření leží v tropických oblastech. Vlhy jsou neobyčejně barevní ptáci. Charakteristický je delší zobák a do špičky prodloužená středová ocasní pera. Svrchu v přední polovině zbarvena hnědě, v zadní zlatožlutě; zespodu modrozelená se žlutým, zdola tmavě lemovaným hrdlem; přes oko je černá páska, čelo bílé a modrozelené. Na rozdíl od papoušků nemluví, říká se o nich, že je vlízivoučné a ornitologové je poznají podle jejich typického zvuku „prrvit“.

Vlhy u nás poprvé zahnízdily v roce 1952 u Lednice na Moravě. Staví si hnízda v koloniích, ale hnízdit mohou i jednotlivé páry. K zahníždění vlhy vyžadují kolmé svahy bez vegetace, v nichž si vyhrabávají hnízdní nory. Jižní Morava je pro ně výhodná, protože se zde nachází různé otevřené plochy sprašových stěn, zeminů a pískoven. Na vyhloubení hnízdní nory i na krmení mláďat se u vlhy pestré podílejí oba rodiče. Vlha je přísně tažný pták, z našich hnízdišť odlétá do zimovišť v tropické Africe. I za tahu se projevují její vynikající letecké schopnosti, vlha za den urazí i 500 km.

Asi polovinu potravy vlh tvoří blanokřídlý hmyz jako vosy, sršně, čmeláci a včely, ale také vážky. Živí se dravě hmyzem, který chytají za letu. Vlha dokáže nachytat za den až 250 jedinců hmyzu včetně včel, proto je ve velké nelibosti včelařů. Patří mezi silně ohrožené druhy.



Vstavač nachový

Orchis purpurea

Vstavač nachový patří mezi naše nejvíce variabilní orchideje. To je patrné především ve tvaru a barvě květů, která může přecházet od bílé až po temně fialovou. Kvete v květnu a červnu a voní po kumarinu, pro který je typická vůně usušeného sena. Určitě jej nepřehlédnete, má totiž mezi českými orchidějemi další unikát – je z nich jednoznačně největší, výjimkou nejsou rostliny vysoké 1 m.

V zemi má dvě kulovité až vejčité hlízky, které jsou pro svůj tvar objektem mnoha pověr. Už jména rostlin vstavač, tořič a Orchis (řecky varle) ukazují na to, jaké představy se k vstavačovitým rostlinám váží. Anglický název vstavače nachového je Lady Orchid (dámská orchidej), což v těchto souvislostech dostává lehce pikantní nádech... Vstavači jsou prisuzovány afrodisiakální účinky, které údajně poskytují sušené podzemní hlízy.

Roste v prosvětlených hájích, především v porostech se sušší a vápenatou půdou. Vyskytuje se na území Moravy i Čech. Výskyt vstavače nachového se často kryje s lokalitami vstavače vojenského (*Orchis militaris*), se kterým se kříží. Vzniká tak celá řada kříženců a přechodných typů s plynulým přechodem mezi oběma druhy.

Vstavače negativně reagují na znečištění z agrochemikálií. Proto jsou dnes vytlačeny do rezervací a přírodních památek. Patří mezi kriticky ohrožené druhy naší květeny.



Vstavač vojenský

Orchis militaris

Dříve patřil u nás k poměrně častým druhům vstavačů, velice markantně ale mizí z mnoha svých původních stanovišť. Je to zástupce světlých lesostepí na spraších nebo pískovco-jílovitých půdách. Nemá rád zástin, přesto vyžaduje ve své blízkosti křoviny.

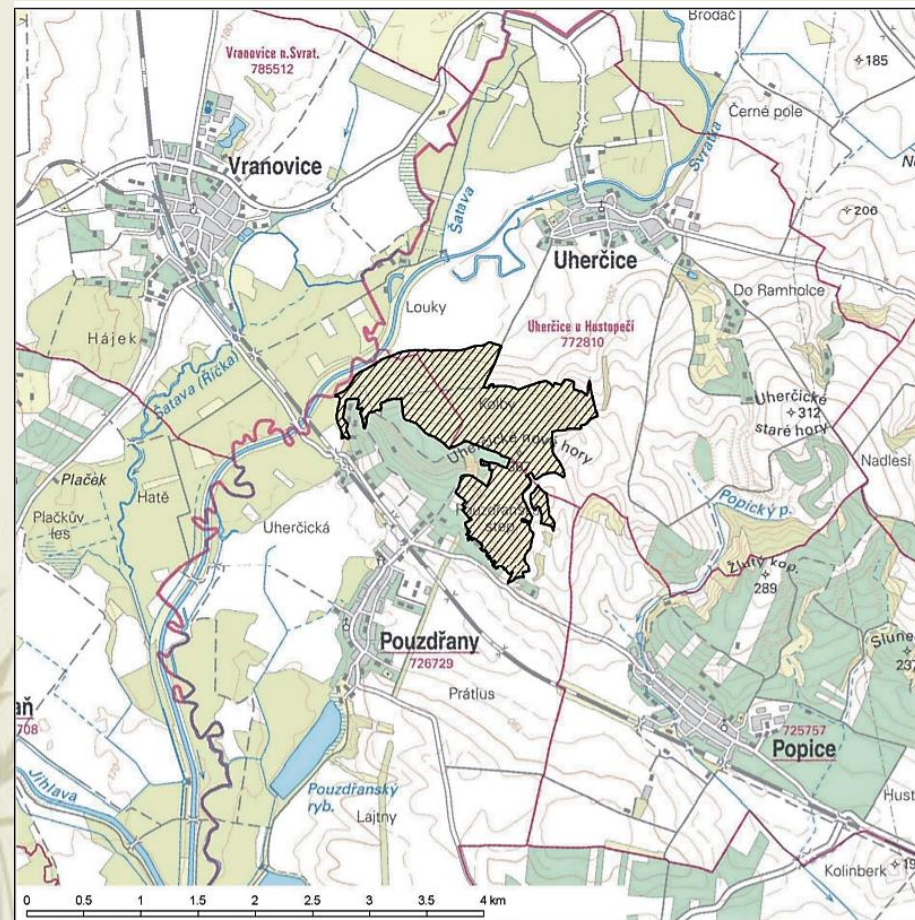
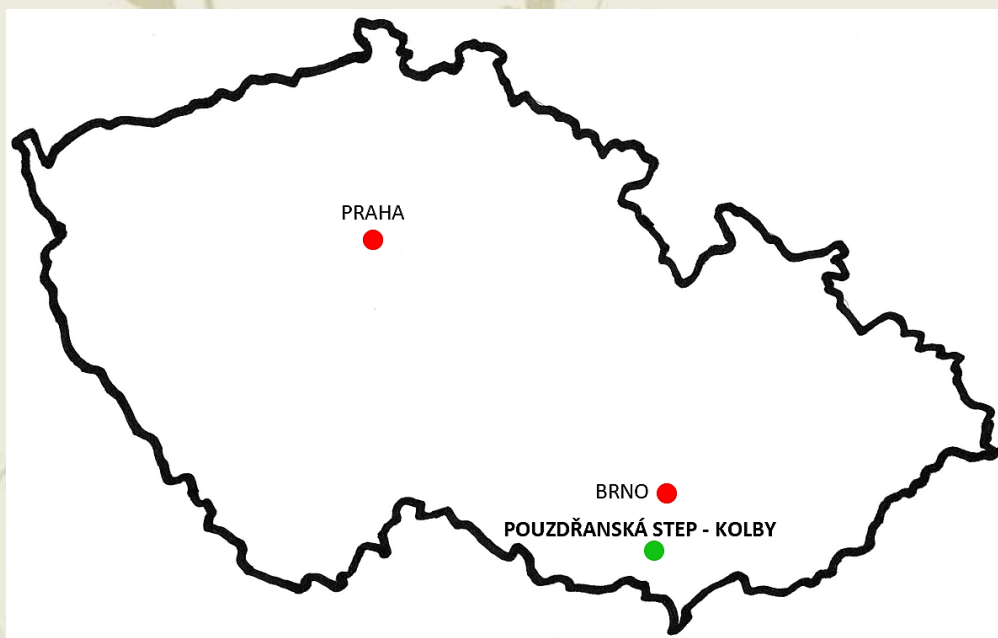
Statná rostlina s lodyhou vysokou téměř půl metru kvete v květnu a červnu. Květy jsou fialové s bílými nádechy, z vnitřní strany jsou květy kroupenaté (někdy může kvést i bíle). Atraktivní květy připomínají svým tvarem postavu rozkročeného vojáka s přilbou, odtud také pochází jeho druhové jméno "vojenský", dříve přilbonosný. Při uvadání rostlina voní kumarinem (sladká, snadno rozpoznatelná vůně jakoby čerstvě pokosené trávy), který má vlastnosti potlačující chuť, což má za účel omezit nápor pasoucích se zvířat. Vstavač vojenský je rostlinou s dlouhým vývojem, od klíčení semene po vyrašení prvních listů nad zem uběhnou průměrně čtyři roky a stejně dlouho trvá, než se objeví první květy. Za příznivých podmínek se jedinec může dožít i patnácti let.

Nejvíce jsou vstavače ohrožovány sukcesí způsobenou změnou v zemědělském hospodaření v druhé polovině 20. století. Mnoho otevřených travnatých míst, kde se pravidelně vyskytovaly, přestalo být spásáno a koseno, zarostlo býlím a křovinami. Patří mezi kriticky ohrožené druhy naší květeny.



EVL Pouzdřanská step – Kolby najdete zde:

<https://mapy.cz/s/nerocucone>



Fotogalerie:



Majka fialová



Kosatec nízký



Hlaváček jarní



Sasanka lesní



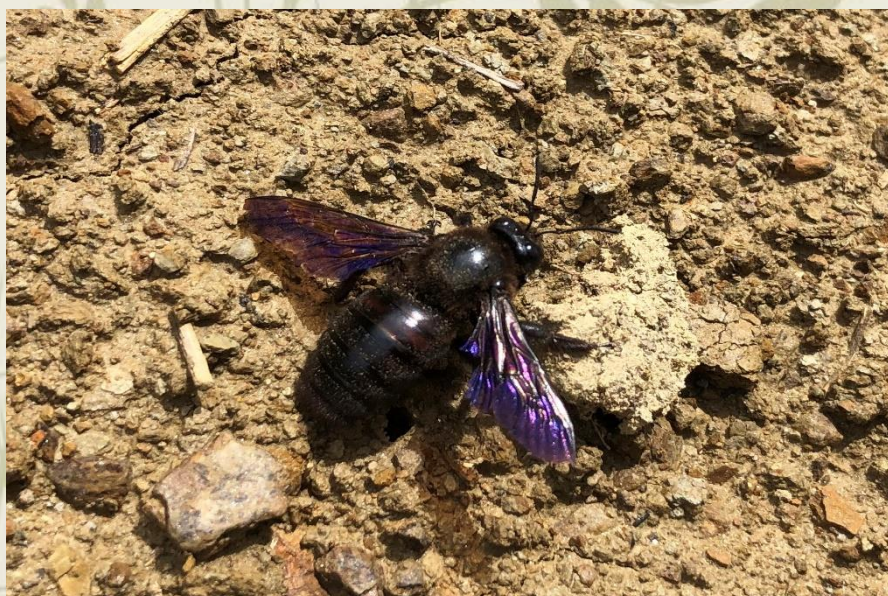
Koniklec velkokvětý



Koniklec luční



Dymnivka dutá



Drvodělka fialová

Naše stopy, pestré stepi.

Text publikace: Vilém Jurek, Ivana Mariánková, Pavel Pechoušek

Fotografie: František Jaskula, archiv ZO ČSOP Onyx

Ilustrace: Petra Fügnerová

ZO ČSOP ONYX, 2021

www.csoponyx.cz

